

ver. 2018.28.a

Utkast till

Luftvägsregistret Årsrapport 2018 Appendix I



Datakälla

Luftvägsregistret, Registercentrum Väst
Datauttag från 190201
Rapport genererad: 06FEB19:16:00:05

QC-nivå

Dubbel-programmering är ej utförd.
Data och tabeller kontrolleras av beställaren

Programvara

Grafer och tabeller genererade med SAS software 9.4
(9.04.01M5P091317)

Statistiska Konsultgruppen

www.stat-grp.se
info@stat-grp.se
Besöksadress: Stigbergsliden 5, Göteborg

Inledning

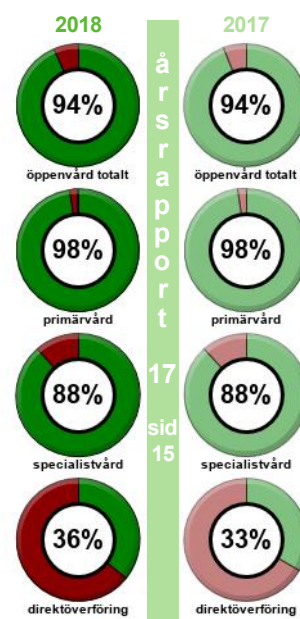
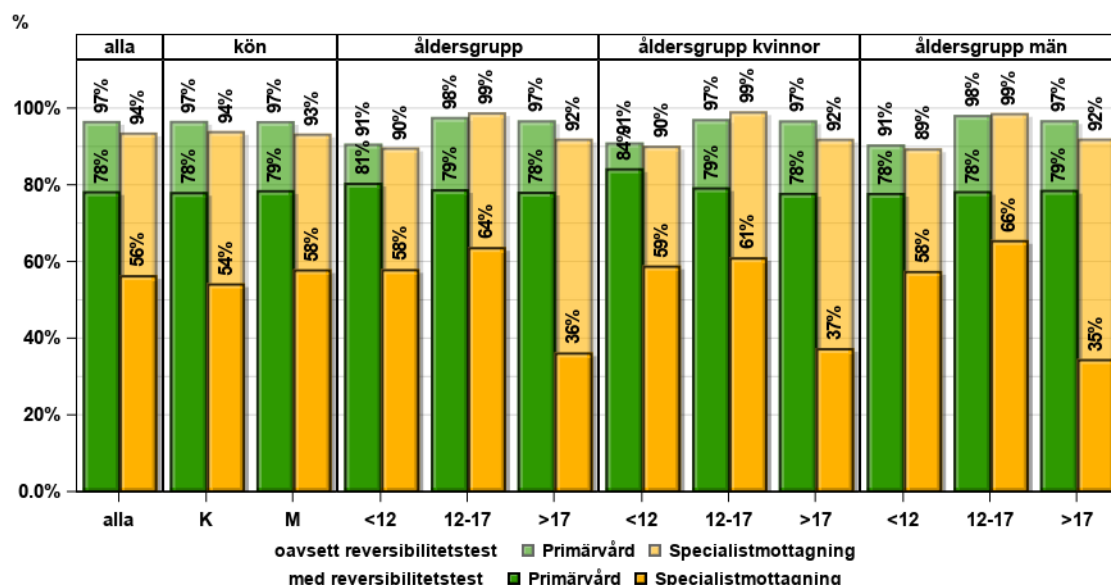
I dokumentet presenteras resultat separat för för astma, KOL och samtidig astma och KOL (ACOS). De resultat som tidigare har presenterats i den skriftliga årsrapporten har en grön markering i höger marginal med sidhänvisning till årsrapporten.

Innehållsförteckning med direktlänkar

Astma			
Astma	Spirometri	tabell, figur och svarsfrekvens	3
	--FEV%	mätvärden, box-plot	4
	Rökning	enligt Socialstyrelsens definition	5
	--rökning	mer detaljerad gruppindelning	6
	AKT	astmakontroll, andel >19	7
	--frågeformulärsvar	astmakontroll, box-plot	8
	FENO-mätning	tabell, figur och svarsfrekvens	10
	--mätvärden	box-plot och tabell	11
	Allergikutredning	andel med utförd allergikutredning	12
	Patientutbildning	andel med genomgången patientutbildning	13
	Läkemedelsbehandling	andel under läkemedelsbehandling	14
	--antal läkemedel	tabell med fördelning	15
	--läkemedel	specificerade läkemedel, grafik	16
KOL			
KOL	Spirometri	tabell, figur och svarsfrekvens	18
	--FEV%	mätvärden, box-plot	19
	Rökning	enligt Socialstyrelsens definition	20
	--rökning	mer detaljerad gruppindelning	21
	Exacerbationer	Akuta försämringstillfällen	22
	CAT	COPD Assessment Test	23
	Fysisk aktivitet	Hur ofta fysisk aktivitet utförs	24
	Patientutbildning	andel med genomgången patientutbildning	25
	Influensavaccination	andel som vaccinerats mot influensa	26
	Läkemedelsbehandling	andel under läkemedelsbehandling	27
	--antal läkemedel	tabell med fördelning	28
	--läkemedel	specificerade läkemedel, grafik	29

Spirometri

Fig. A1. Andel patienter som har genomfört spirometri - manuella registreringar.

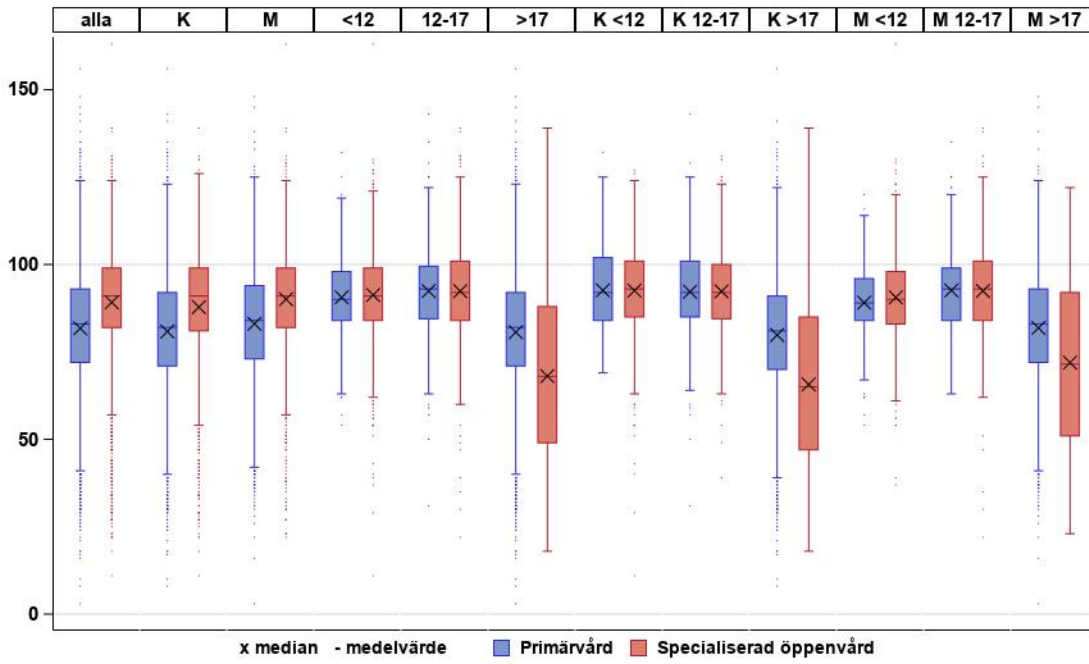


Tab. A1. Svarsfrekvens och andel patienter som har genomfört spirometri, underlaget för ovanstående figur.

Spirometri		alla	K	M	<12	12-17	>17
Öppenvård totalt	totalt	16308	8438	7870	3646	3074	9588
	svarsfrekvens	15283 (93.7%)	7964 (94.4%)	7319 (93.0%)	3080 (84.5%)	2937 (95.5%)	9266 (96.6%)
	missing	1025	474	551	566	137	322
	Nej	699 (4.6%)	333 (4.2%)	366 (5.0%)	313 (10.2%)	39 (1.3%)	347 (3.7%)
	Utan rev.-test	3970 (26.0%)	2018 (25.3%)	1952 (26.7%)	907 (29.4%)	939 (32.0%)	2124 (22.9%)
	Med rev.-test	10614 (69.4%)	5613 (70.5%)	5001 (68.3%)	1860 (60.4%)	1959 (66.7%)	6795 (73.3%)
Primärvård	totalt	9292	5531	3761	332	574	8386
	svarsfrekvens	9077 (97.7%)	5404 (97.7%)	3673 (97.7%)	324 (97.6%)	563 (98.1%)	8190 (97.7%)
	missing	215	127	88	8	11	196
	Nej	304 (3.3%)	180 (3.3%)	124 (3.4%)	30 (9.3%)	13 (2.3%)	261 (3.2%)
	Utan rev.-test	1662 (18.3%)	1001 (18.5%)	661 (18.0%)	33 (10.2%)	106 (18.8%)	1523 (18.6%)
	Med rev.-test	7111 (78.3%)	4223 (78.1%)	2888 (78.6%)	261 (80.6%)	444 (78.9%)	6406 (78.2%)
Spec-mott.	totalt	7030	2915	4115	3316	2507	1207
	svarsfrekvens	6217 (88.4%)	2567 (88.1%)	3650 (88.7%)	2757 (83.1%)	2380 (94.9%)	1080 (89.5%)
	missing	813	348	465	559	127	127
	Nej	395 (6.4%)	153 (6.0%)	242 (6.6%)	283 (10.3%)	26 (1.1%)	86 (8.0%)
	Utan rev.-test	2312 (37.2%)	1020 (39.7%)	1292 (35.4%)	874 (31.7%)	836 (35.1%)	602 (55.7%)
	Med rev.-test	3510 (56.5%)	1394 (54.3%)	2116 (58.0%)	1600 (58.0%)	1518 (63.8%)	392 (36.3%)

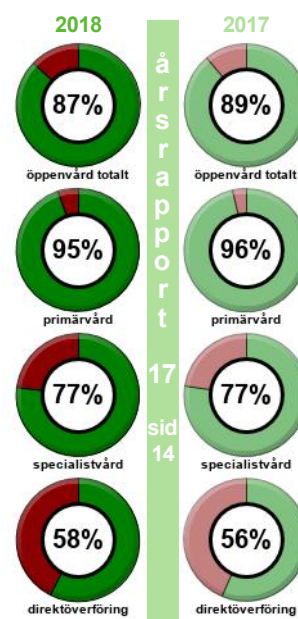
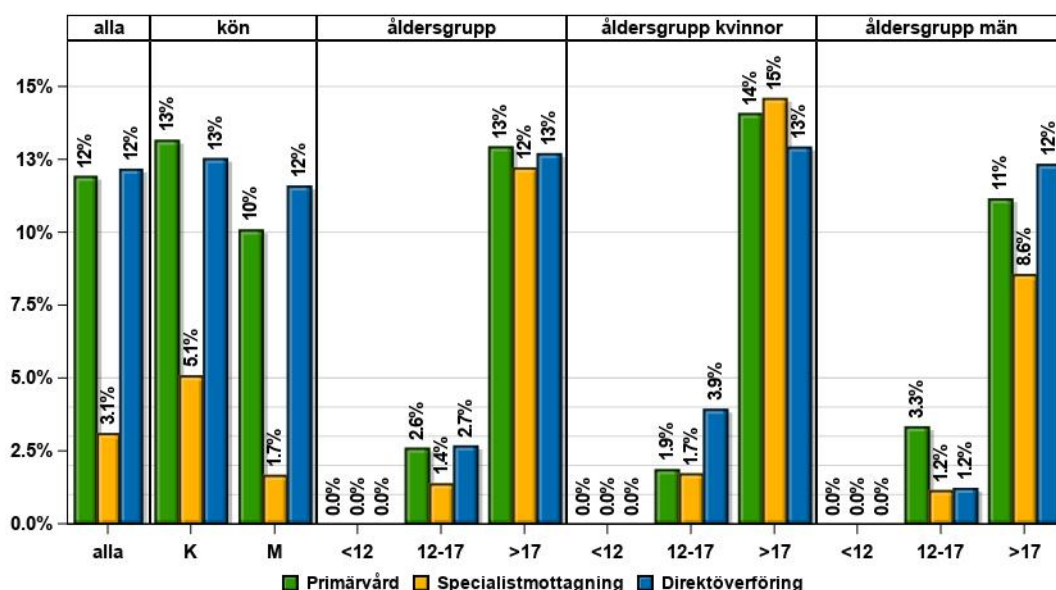
För kategoriska variabler presenteras n (%).

Fig. A2. FEV1 % av förväntat värde efter inhalation av beta2-stimulerare fördelat på kön, ålder och vårdnivå.



Rökning

Fig. A3. Andel registrerade rökare (inkluderande dem som har slutat röka för mindre än ett halvår sedan).



Tab. A2. Svartsfrekvens och andel registrerade rökare, underlaget för ovanstående figur.

Rökning		alla	K	M	<12	12-17	>17
Öppenvård totalt	totalt	16308	8438	7870	3646	3074	9588
	svarsfrekvens	14225 (87%)	7537 (89%)	6688 (85%)	2518 (69%)	2544 (83%)	9163 (96%)
	Rökare	1219 (9%)	808 (11%)	411 (6%)	0 (0.0%)	42 (1.7%)	1177 (13%)
	Erbjuden avvänjning *	736 (60%)	497 (62%)	239 (58%)	. (%)	14 (33%)	722 (61%)
Primärvård	totalt	9292	5531	3761	332	574	8386
	svarsfrekvens	8813 (95%)	5268 (95%)	3545 (94%)	262 (79%)	536 (93%)	8015 (96%)
	Rökare	1052 (12%)	694 (13%)	358 (10%)	0 (0.0%)	14 (2.6%)	1038 (13%)
	Erbjuden avvänjning *	674 (64%)	455 (66%)	219 (61%)	. (%)	11 (79%)	663 (64%)
Spec-mott.	totalt	7030	2915	4115	3316	2507	1207
	svarsfrekvens	5424 (77%)	2276 (78%)	3148 (77%)	2257 (68%)	2014 (80%)	1153 (96%)
	Rökare	169 (3.1%)	116 (5%)	53 (1.7%)	0 (0.0%)	28 (1.4%)	141 (12%)
	Erbjuden avvänjning *	63 (37%)	43 (37%)	20 (38%)	. (%)	3 (11%)	60 (43%)
Direktöverf.	totalt	57225	34222	23003	5460	3060	48705
	svarsfrekvens	32938 (58%)	20194 (59%)	12744 (55%)	412 (8%)	1227 (40%)	31299 (64%)
	Rökare	4013 (12%)	2534 (13%)	1479 (12%)	0 (0.0%)	33 (2.7%)	3980 (13%)
	Erbjuden avvänjning *	1141 (28%)	721 (28%)	420 (28%)	. (%)	13 (39%)	1128 (28%)

* Erbjuden avvänjning = andel av rökare som under året erbjudits avvänjning

Rökning

Fig. A4. Rökvanor bland manuellt registrerade astmatiker fördelat på kön, ålder och vårdnivå.

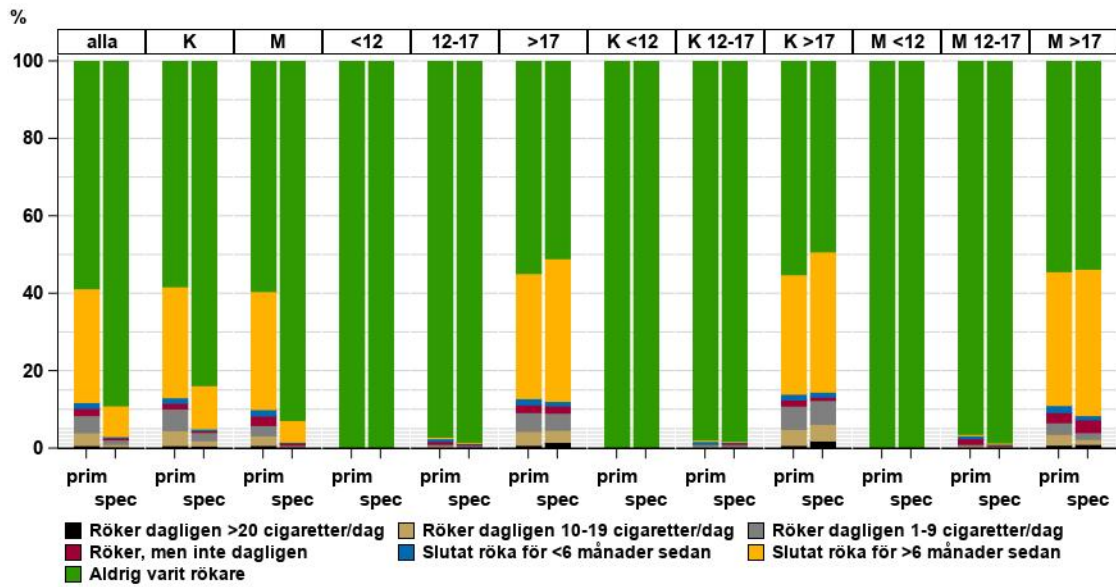
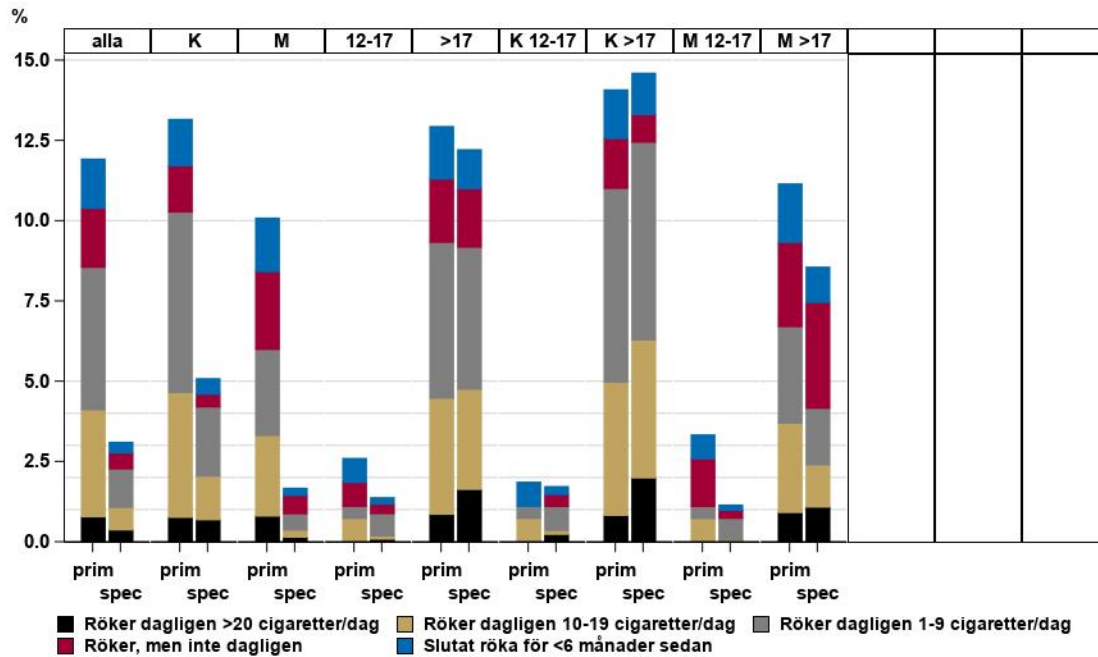
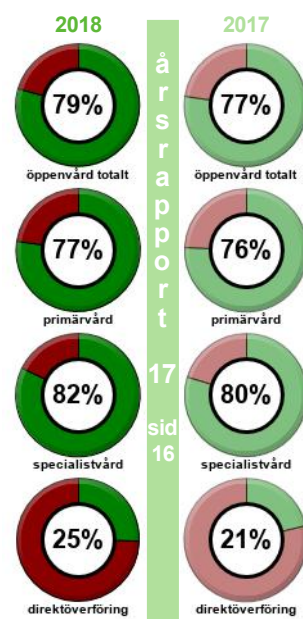
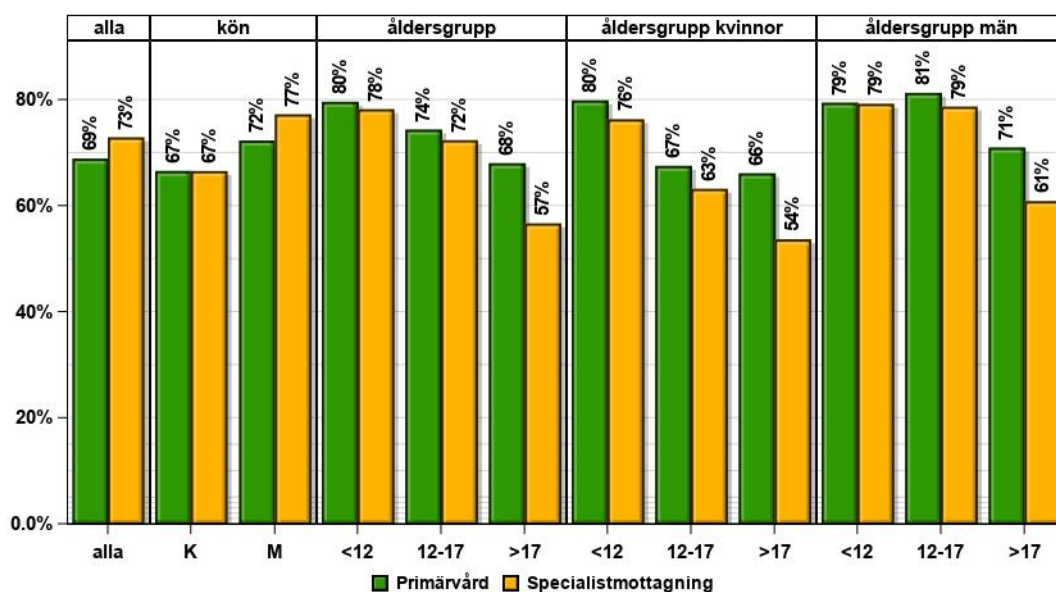


Fig. A4. Rökvanor bland manuellt registrerade astmatiker fördelat på kön, ålder och vårdnivå.



AKT (Astmakontroll)

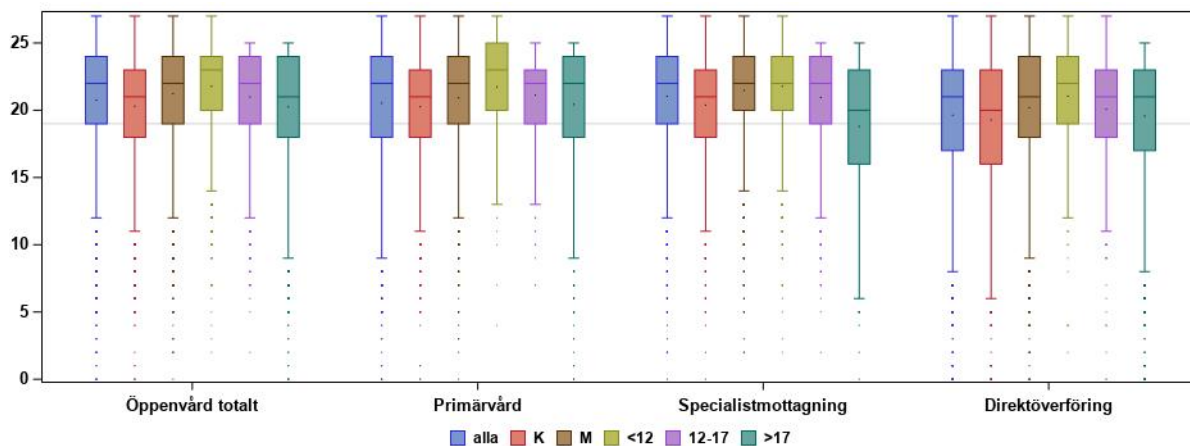
Fig. A5. Andel manuellt registrerade patienter med god kontroll (AKT>19) fördelat på kön, ålder och vårdnivå.



Tab. A3. Svarefrekvens och andel patienter med god astmakontroll (AKT>19), underlaget för ovanstående figur.

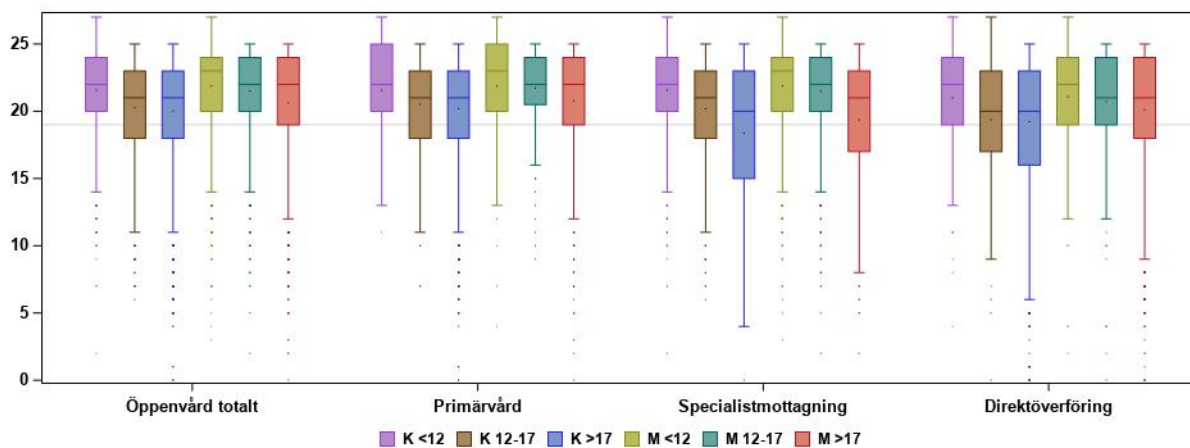
AKT>19		alla	K	M	<12	12-17	>17
Öppenvård totalt	totalt	16308	8438	7870	3646	3074	9588
	svarefrekvens	12964 (79%)	6609 (78%)	6355 (81%)	2954 (81%)	2782 (91%)	7228 (75%)
	AKT>19	9163 (71%)	4399 (67%)	4764 (75%)	2313 (78%)	2026 (73%)	4824 (67%)
Primärvård	totalt	9292	5531	3761	332	574	8386
	svarefrekvens	7193 (77%)	4269 (77%)	2924 (78%)	279 (84%)	483 (84%)	6431 (77%)
	AKT>19	4953 (69%)	2840 (67%)	2113 (72%)	222 (80%)	359 (74%)	4372 (68%)
Spec-mott.	totalt	7030	2915	4115	3316	2507	1207
	svarefrekvens	5780 (82%)	2344 (80%)	3436 (83%)	2676 (81%)	2306 (92%)	798 (66%)
	AKT>19	4212 (73%)	1559 (67%)	2653 (77%)	2092 (78%)	1668 (72%)	452 (57%)
Direktöverf.	totalt	57225	34222	23003	5460	3060	48705
	svarefrekvens	14498 (25%)	8753 (26%)	5745 (25%)	351 (6%)	823 (27%)	13324 (27%)
	AKT>19	8782 (61%)	4991 (57%)	3791 (66%)	249 (71%)	515 (63%)	8018 (60%)

Fig. A6. AKT-poäng för varje vårdnivå. Poäng för kön och ålder visas var för sig.



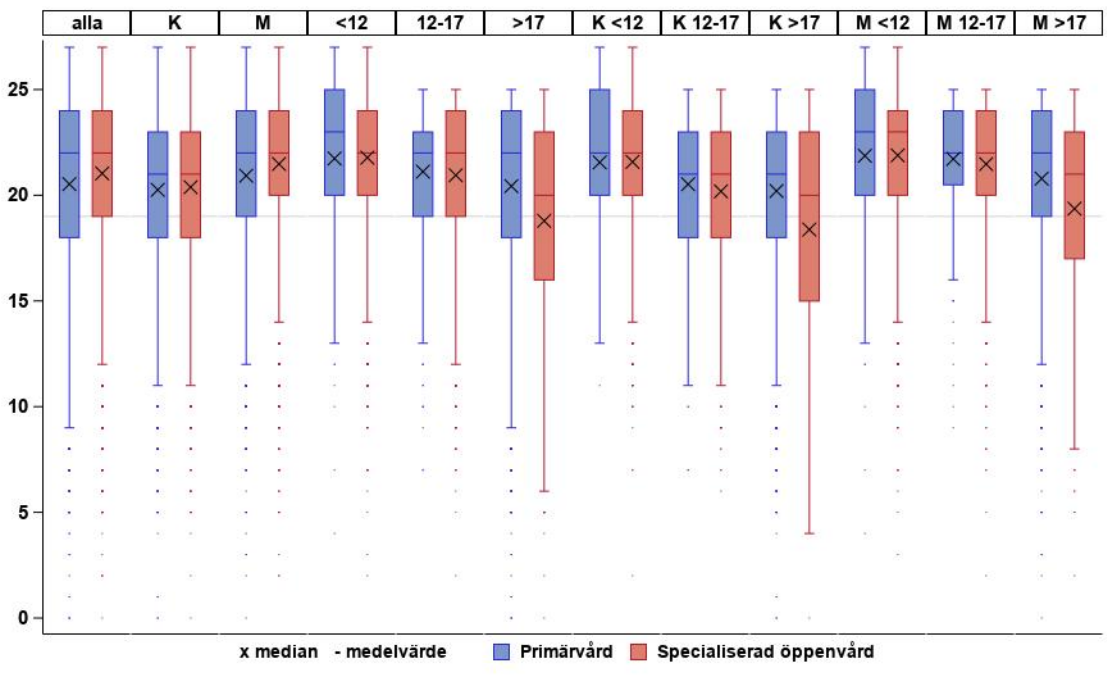
vårdnivå	population																	
	alla			K			M			<12			12-17			>17		
	n	mean	std	n	mean	std	n	mean	std	n	mean	std	n	mean	std	n	mean	std
Öppenvård totalt	12964	21	4	6609	20	4	6355	21	4	2954	22	4	2782	21	3	7228	20	4
Primärvård	7193	21	4	4269	20	4	2924	21	4	279	22	4	483	21	3	6431	20	4
Specialistmottagning	5780	21	4	2344	20	4	3436	21	4	2676	22	4	2306	21	3	798	19	5
Direktöverföring	14498	20	5	8753	19	5	5745	20	4	351	21	4	823	20	4	13324	20	5

Fig. A7. AKT-poäng uppdelat på kön och åldersgrupp per vårdform.



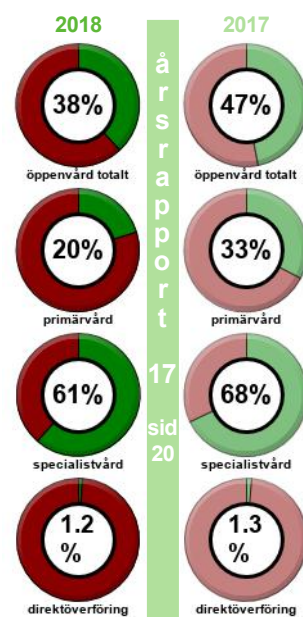
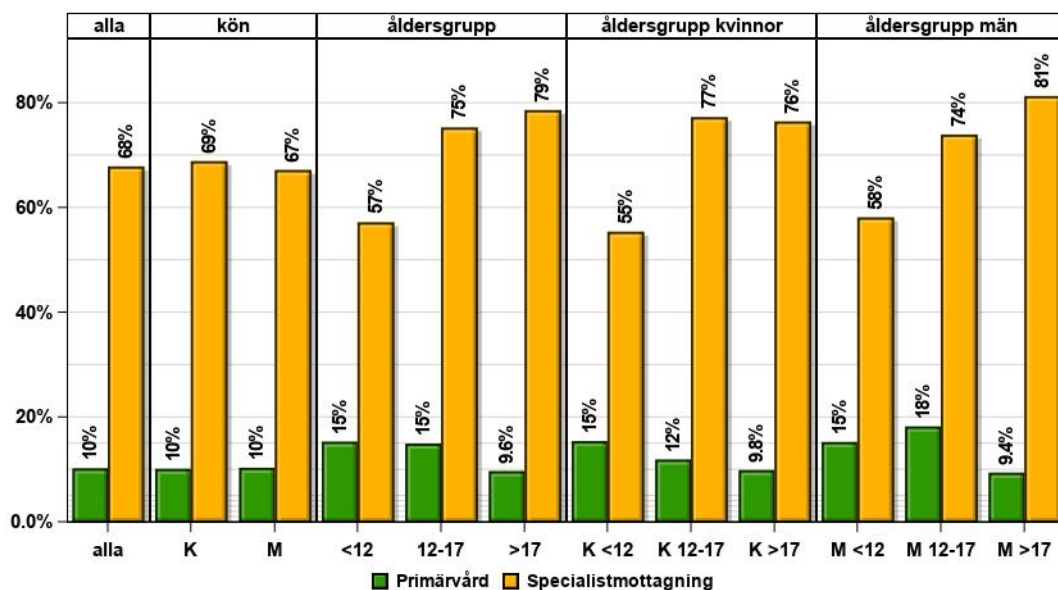
vårdnivå	population																	
	K <12			K 12-17			K >17			M <12			M 12-17			M >17		
	n	mean	std	n	mean	std	n	mean	std	n	mean	std	n	mean	std	n	mean	std
Öppenvård totalt	1050	22	4	1182	20	4	4377	20	4	1904	22	4	1600	22	3	2851	21	4
Primärvård	114	22	4	243	21	3	3912	20	4	165	22	4	240	22	3	2519	21	4
Specialistmottagning	936	22	4	942	20	4	466	18	5	1740	22	4	1364	21	3	332	19	5
Direktöverföring	151	21	4	404	19	4	8198	19	5	200	21	4	419	21	4	5126	20	4

Fig. A8. Median och medelvärde för AKT-poäng uppdelat på kön, ålder och vårdnivå.



FENO-mätning

Fig. A9. Andel astmatiker (av de som svarat på frågan om FENO utförts) som mätt FENO.

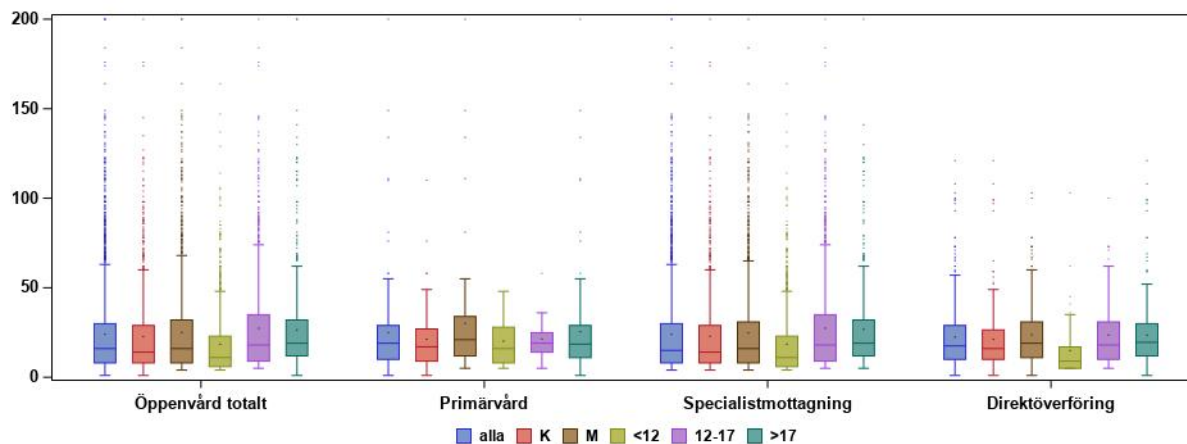


Tab. A4. Svarefrekvens och utförd FENO-mätning för kön och ålder på olika vårdnivåer.

FENO mätt		alla	K	M	<12	12-17	>17
Öppenvård totalt	totalt	16308	8438	7870	3646	3074	9588
	svarefrekvens	6204 (38%)	2812 (33%)	3392 (43%)	1970 (54%)	1866 (61%)	2368 (25%)
	FENO mätt	3123 (50%)	1302 (46%)	1821 (54%)	1096 (56%)	1338 (72%)	689 (29%)
	FENO >20/25/25 *	1013 (33%)	389 (30%)	624 (35%)	313 (29%)	474 (36%)	226 (34%)
Primärvård	totalt	9292	5531	3761	332	574	8386
	svarefrekvens	1886 (20%)	1080 (20%)	806 (21%)	72 (22%)	114 (20%)	1700 (20%)
	FENO mätt	192 (10%)	109 (10%)	83 (10%)	11 (15%)	17 (15%)	164 (10%)
	FENO >20/25/25 *	51 (30%)	27 (28%)	24 (34%)	3 (50%)	3 (23%)	45 (30%)
Spec-mott.	totalt	7030	2915	4115	3316	2507	1207
	svarefrekvens	4321 (61%)	1733 (59%)	2588 (63%)	1898 (57%)	1755 (70%)	668 (55%)
	FENO mätt	2931 (68%)	1193 (69%)	1738 (67%)	1085 (57%)	1321 (75%)	525 (79%)
	FENO >20/25/25 *	962 (33%)	362 (31%)	600 (35%)	310 (29%)	471 (36%)	181 (35%)
Direktöverf.	totalt	57225	34222	23003	5460	3060	48705
	svarefrekvens	710 (1,2%)	378 (1,1%)	332 (1,4%)	69 (1,3%)	117 (3,8%)	524 (1,1%)
	FENO mätt	483 (68%)	240 (63%)	243 (73%)	61 (88%)	103 (88%)	319 (61%)
	FENO >20/25/25 *	149 (31%)	65 (27%)	84 (35%)	11 (18%)	30 (29%)	108 (34%)

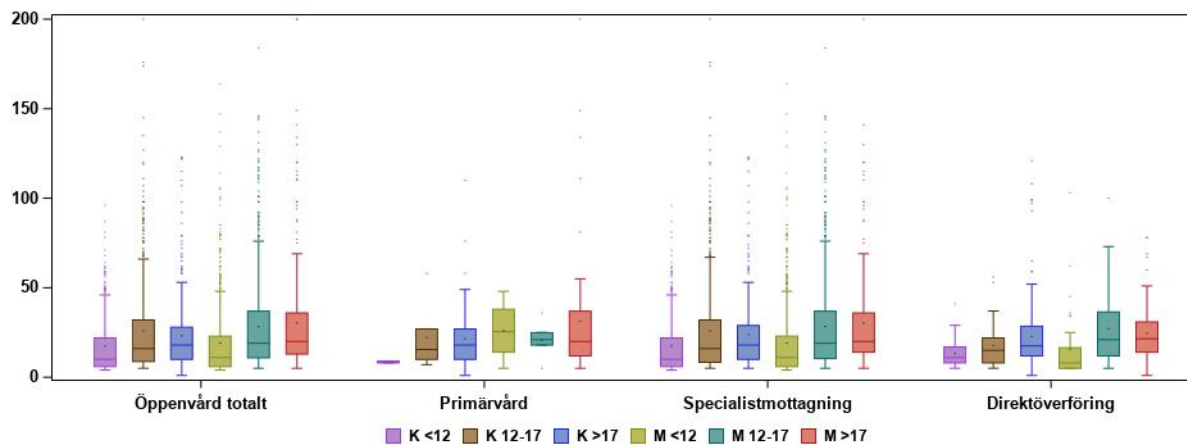
* Feno > 20 för barn (<12år), >25 för ungdomar och vuxna (>12år)

Fig. A10. Resultat av utförda FENO-mätningar för kön, ålder och vårdnivå.



vårdnivå	population																	
	alla			K			M			<12			12-17			>17		
	n	mean	std	n	mean	std	n	mean	std	n	mean	std	n	mean	std	n	mean	std
Direktöverföring	482	22	18	240	21	18	242	24	18	61	15	16	103	24	19	318	24	17
Primärvård	169	25	25	98	21	16	71	30	34	6	20	16	13	21	14	150	25	26
Specialistmottagning	2890	24	24	1181	23	23	1709	25	25	1065	18	20	1304	27	27	521	27	24
Öppenvård totalt	3059	24	24	1279	23	23	1780	25	25	1071	18	20	1317	27	27	671	26	25

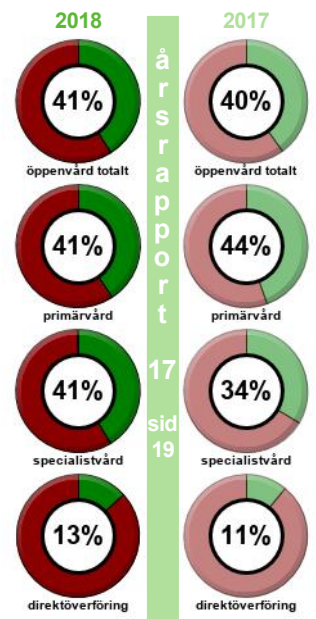
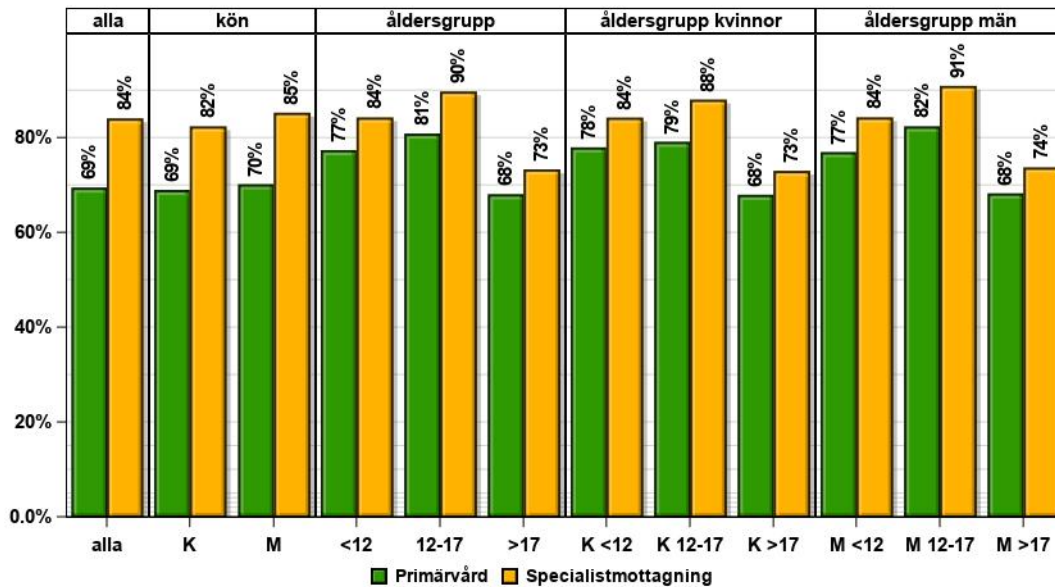
Fig. A11. Resultat av utförda FENO-mätningar uppdelat på kön och åldersgrupp per vårdnivå.



vårdnivå	population																	
	K <12			K 12-17			K >17			M <12			M 12-17			M >17		
	n	mean	std	n	mean	std	n	mean	std	n	mean	std	n	mean	std	n	mean	std
Direktöverföring	21	13	9	39	18	12	180	23	19	40	16	19	64	27	21	138	24	15
Primärvård	2	9	1	6	22	19	90	21	16	4	26	18	7	21	9	60	31	36
Specialistmottagning	357	17	17	544	26	27	280	24	21	708	19	21	760	28	27	241	30	27
Öppenvård totalt	359	17	17	550	26	27	370	23	20	712	19	21	767	28	27	301	30	29

Allergikutredning

Fig. A12. Andel patienter som genomgått allergikutredning uppdelat på kön och åldersgrupp per vårdform.

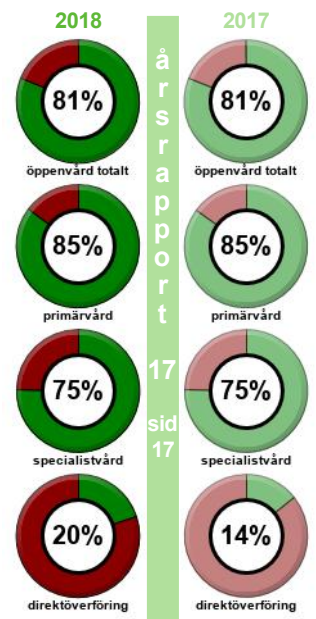
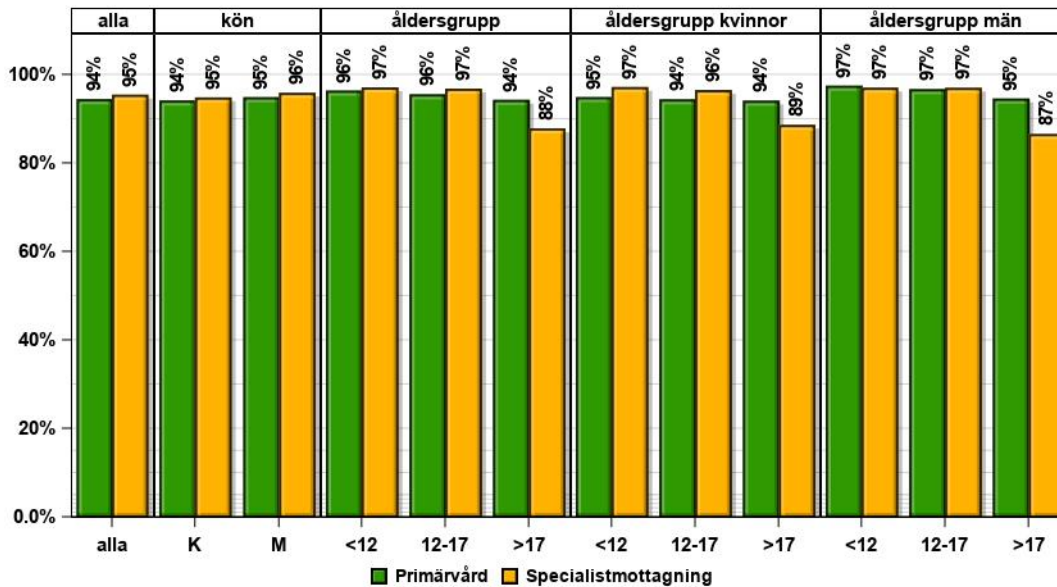


Tab. A5. Svarefrekvens och utförda allergikutredningar för kön och ålder för olika vårdnivåer.

Allergi-utr.		alla	K	M	<12	12-17	>17
Öppenvård totalt	totalt	16308	8438	7870	3646	3074	9588
	svars-frekvens	6682 (41%)	3408 (40%)	3274 (42%)	1385 (38%)	1372 (45%)	3925 (41%)
	Allergi-utr.	5062 (76%)	2512 (74%)	2550 (78%)	1154 (83%)	1205 (88%)	2703 (69%)
Primärvård	totalt	9292	5531	3761	332	574	8386
	svars-frekvens	3797 (41%)	2206 (40%)	1591 (42%)	181 (55%)	287 (50%)	3329 (40%)
	Allergi-utr.	2637 (69%)	1521 (69%)	1116 (70%)	140 (77%)	232 (81%)	2265 (68%)
Spec-mott.	totalt	7030	2915	4115	3316	2507	1207
	svars-frekvens	2895 (41%)	1208 (41%)	1687 (41%)	1206 (36%)	1090 (43%)	599 (50%)
	Allergi-utr.	2433 (84%)	995 (82%)	1438 (85%)	1016 (84%)	978 (90%)	439 (73%)
Direktöverf.	totalt	57225	34222	23003	5460	3060	48705
	svars-frekvens	7597 (13%)	4703 (14%)	2894 (13%)	356 (7%)	585 (19%)	6656 (14%)
	Allergi-utr.	6009 (79%)	3730 (79%)	2279 (79%)	288 (81%)	492 (84%)	5229 (79%)

Patientutbildning

Fig. A13. Andel patienter som har genomgått patientutbildning [målvärde >=80%] - manuella registreringar.

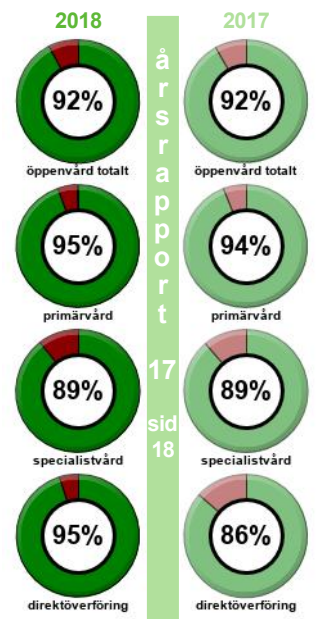
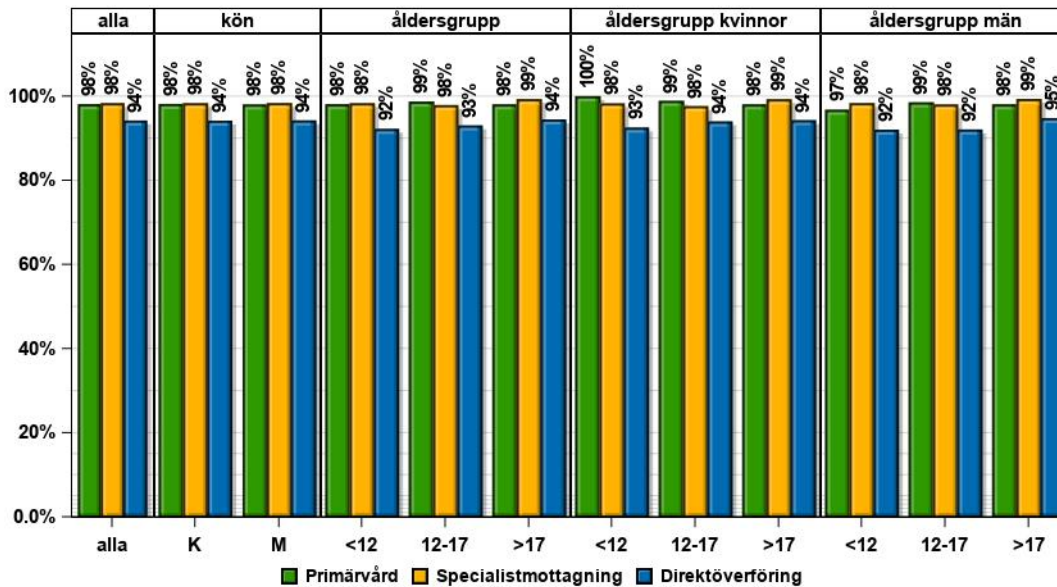


Tab. A6. Svarefrekvens och utförda utbildning för kön och ålder för olika vårdnivåer.

Patient-utb.		alla	K	M	<12	12-17	>17
Öppenvård totalt	totalt	16308	8438	7870	3646	3074	9588
	svarefrekvens	13204 (81%)	6906 (82%)	6298 (80%)	2694 (74%)	2476 (81%)	8034 (84%)
	Patient-utb.	12522 (95%)	6515 (94%)	6007 (95%)	2614 (97%)	2391 (97%)	7517 (94%)
Primärvård	totalt	9292	5531	3761	332	574	8386
	svarefrekvens	7925 (85%)	4739 (86%)	3186 (85%)	274 (83%)	490 (85%)	7161 (85%)
	Patient-utb.	7482 (94%)	4460 (94%)	3022 (95%)	264 (96%)	468 (96%)	6750 (94%)
Spec-mott.	totalt	7030	2915	4115	3316	2507	1207
	svarefrekvens	5292 (75%)	2175 (75%)	3117 (76%)	2422 (73%)	1992 (79%)	878 (73%)
	Patient-utb.	5050 (95%)	2062 (95%)	2988 (96%)	2351 (97%)	1928 (97%)	771 (88%)
Direktöverf.	totalt	57225	34222	23003	5460	3060	48705
	svarefrekvens	11437 (20%)	6863 (20%)	4574 (20%)	464 (8%)	767 (25%)	10206 (21%)
	Patient-utb.	11126 (97%)	6695 (98%)	4431 (97%)	454 (98%)	751 (98%)	9921 (97%)

Läkemedelsbehandling

Fig. A14. Andel läkemedelsbehandlade patienter av de som besvarat frågan om läkemedelsbehandling.



Tab. A7. Svartfrekvens och andel läkemedelsbehandlade för kön och ålder för olika vårdnivåer.

Andel läkemed. behandl.		alla	K	M	<12	12-17	>17
Öppenvård totalt	totalt	16308	8438	7870	3646	3074	9588
	svartfrekvens	15059 (92%)	7824 (93%)	7235 (92%)	3209 (88%)	2762 (90%)	9088 (95%)
	Andel läkemed. behandl	14789 (98%)	7684 (98%)	7105 (98%)	3155 (98%)	2708 (98%)	8926 (98%)
Primärvård	totalt	9292	5531	3761	332	574	8386
	svartfrekvens	8792 (95%)	5235 (95%)	3557 (95%)	314 (95%)	543 (95%)	7935 (95%)
	Andel läkemed. behandl	8625 (98%)	5138 (98%)	3487 (98%)	308 (98%)	536 (99%)	7781 (98%)
Spec-mott.	totalt	7030	2915	4115	3316	2507	1207
	svartfrekvens	6279 (89%)	2597 (89%)	3682 (89%)	2897 (87%)	2225 (89%)	1157 (96%)
	Andel läkemed. behandl	6176 (98%)	2554 (98%)	3622 (98%)	2849 (98%)	2178 (98%)	1149 (99%)
Direktöverf.	totalt	57225	34222	23003	5460	3060	48705
	svartfrekvens	54351 (95%)	32583 (95%)	21768 (95%)	4732 (87%)	2873 (94%)	46746 (96%)
	Andel läkemed. behandl	51200 (94%)	30686 (94%)	20514 (94%)	4364 (92%)	2673 (93%)	44163 (94%)

Tab. A8. Andel patienter som står på 0 till 8 mediciner för sin astma, fördelat på kön, ålder och vårdnivå.

vårdnivå	ant med	alla	K	M	-12	12-17	17-
Direktöverf.	8	0.0	0.0	0.0	.	.	0.0
	7	0.1	0.1	0.1	.	.	0.1
	6	0.6	0.7	0.5	.	0.0	0.7
	5	2.4	2.6	1.9	0.3	0.5	2.7
	4	7.7	8.6	6.4	2.6	3.0	8.5
	3	19.6	20.6	18.3	12.6	13.7	20.7
	2	42.4	41.2	44.3	49.5	47.7	41.4
	1	21.3	20.3	22.7	27.2	28.2	20.2
	0	5.8	5.8	5.8	7.8	7.0	5.5
	11	0.0	0.0	0.0	0.1	.	0.0
	10	0.0	0.0	.	.	.	0.0
Primärvård	7	0.0	0.0	.	.	.	0.0
	6	0.0	0.0	0.0	.	.	0.0
	5	0.3	0.3	0.2	.	0.4	0.3
	4	2.8	2.9	2.6	.	1.3	3.0
	3	15.6	16.0	15.0	5.0	8.2	16.5
	2	61.3	62.0	60.3	84.7	72.5	59.7
	1	19.0	17.8	20.8	9.9	17.4	19.4
	0	1.0	0.9	1.1	0.4	0.2	1.1
Spec-mott.	8	0.0	0.1	.	.	0.1	0.1
	7	0.1	0.1	0.1	0.0	.	0.4
	6	0.4	0.6	0.3	0.0	0.2	1.8
	5	1.8	2.2	1.6	0.8	1.2	5.2
	4	7.3	9.4	5.8	2.7	7.3	17.5
	3	21.4	22.6	20.5	16.6	22.1	30.9
	2	56.8	53.3	59.3	69.7	54.6	31.9
	1	11.2	10.8	11.5	9.5	13.5	11.1
	0	0.9	0.9	0.9	0.6	1.1	1.2
Öppenvård totalt	8	0.0	0.0	.	.	0.0	0.0
	7	0.0	0.1	0.0	0.0	.	0.1
	6	0.2	0.2	0.2	0.0	0.1	0.3
	5	0.9	0.9	0.9	0.7	1.1	1.0
	4	4.7	5.1	4.2	2.4	6.1	5.0
	3	18.0	18.2	17.8	15.5	19.3	18.4
	2	59.4	59.1	59.8	71.1	58.1	55.8
	1	15.7	15.4	16.1	9.6	14.3	18.3
	0	1.0	0.9	1.0	0.6	0.9	1.1

Fig. A15. Användning av olika astmamediciner för kön och ålder och vårdnivå.

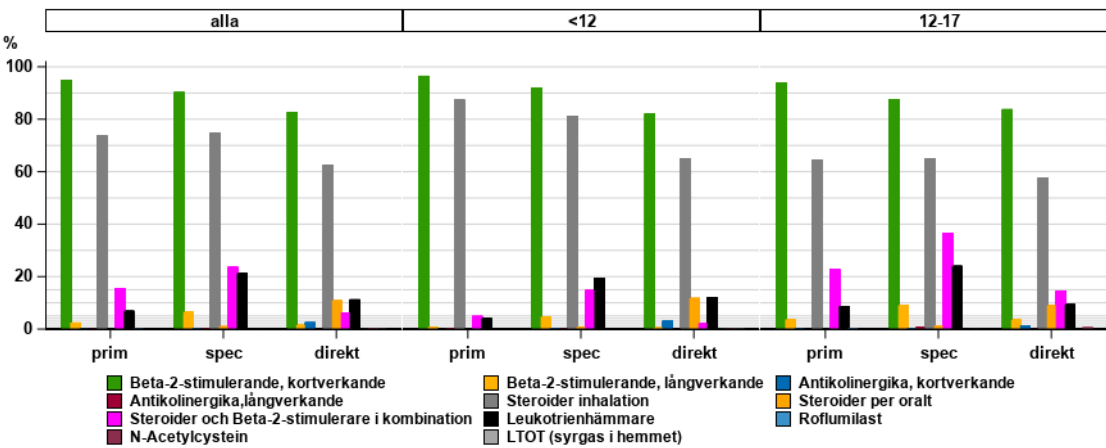
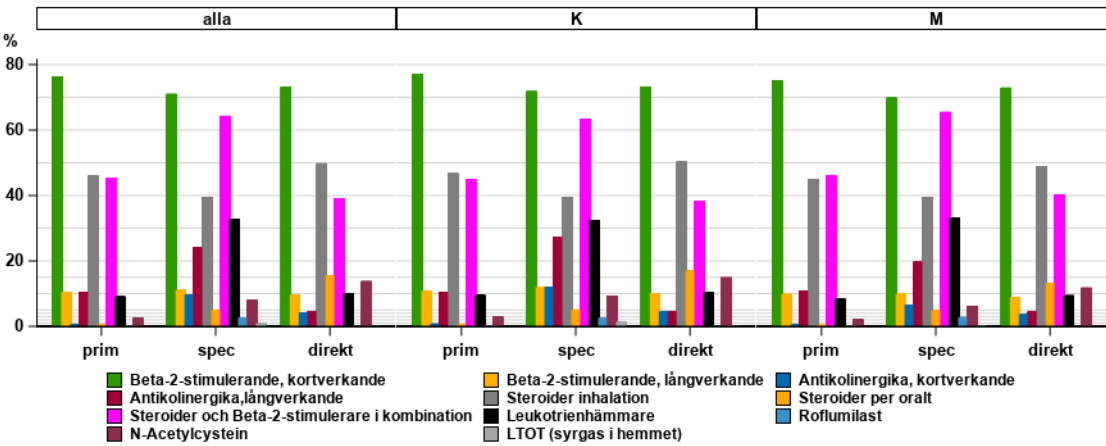
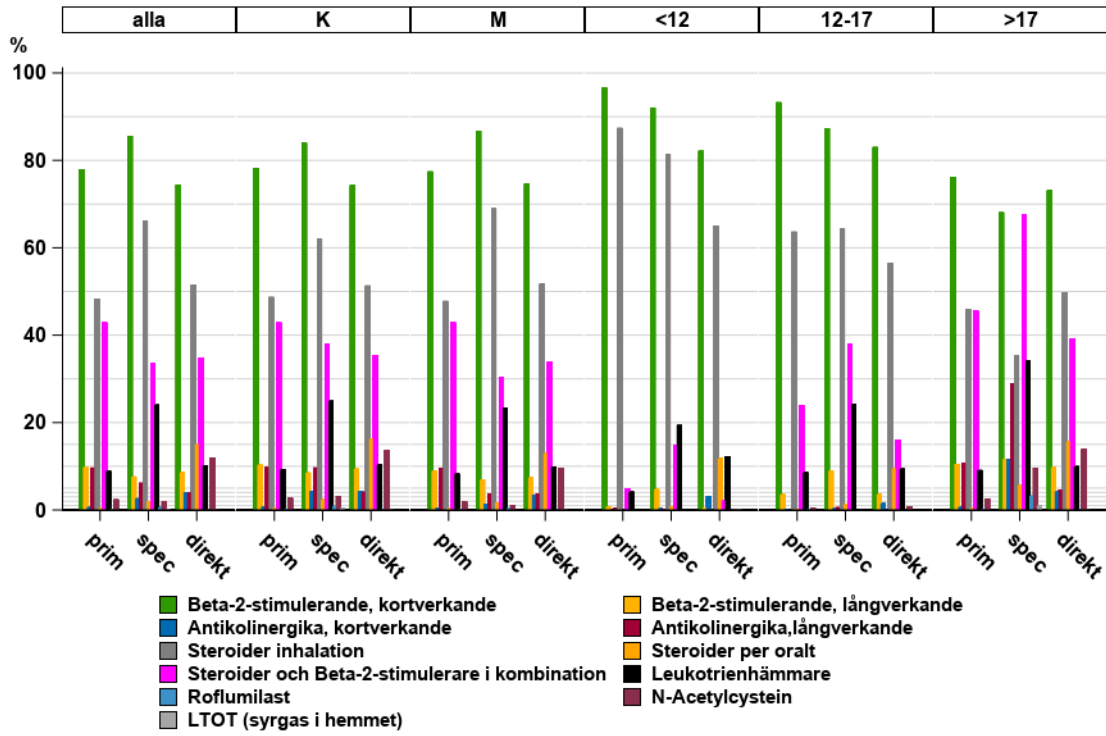
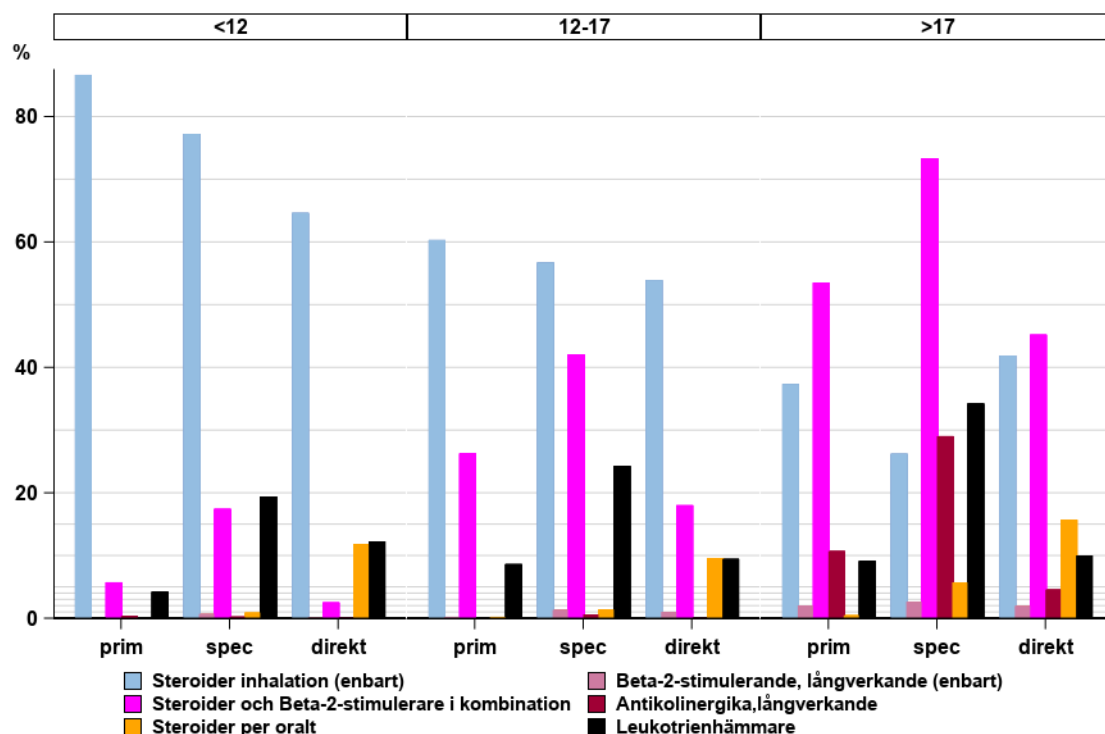


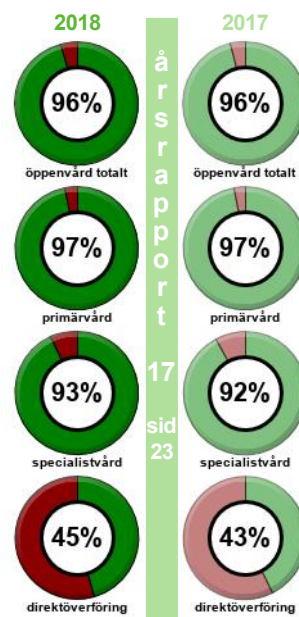
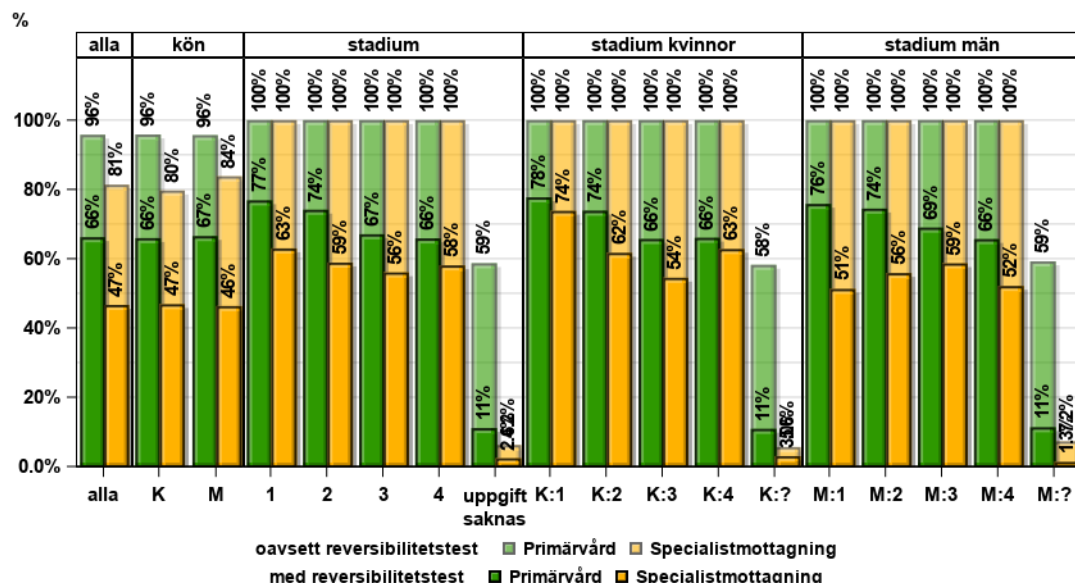
Fig. A16. Användande av olika astmamediciner redovisat för kvinnor och åldersgrupp per vårdform.



		<12	12-17	>17
	medicin	n(%)	n(%)	n(%)
Primärvård	Steroider inhalation (enbart)	227 / 262 (87%)	287 / 476 (60%)	2636 / 7056 (37%)
	Beta-2-stimulerande, långverkande (enbart)	0 / 262 (0.0%)	1 / 476 (0.2%)	144 / 7056 (2.0%)
	Steroider och Beta-2-stimulerare i kombination	15 / 262 (5.7%)	125 / 476 (26%)	3775 / 7056 (54%)
	Antikolinergika, långverkande	1 / 262 (0.4%)	0 / 476 (0.0%)	754 / 7056 (11%)
	Steroider per oralt	0 / 262 (0.0%)	1 / 476 (0.2%)	32 / 7056 (0.5%)
	Leukotrienhämmare	11 / 262 (4.2%)	41 / 476 (8.6%)	643 / 7056 (9.1%)
Specialistmottagning	Steroider inhalation (enbart)	1951 / 2526 (77%)	1115 / 1966 (57%)	298 / 1137 (26%)
	Beta-2-stimulerande, långverkande (enbart)	17 / 2526 (0.7%)	26 / 1966 (1.3%)	30 / 1137 (2.6%)
	Steroider och Beta-2-stimulerare i kombination	440 / 2526 (17%)	827 / 1966 (42%)	834 / 1137 (73%)
	Antikolinergika, långverkande	6 / 2526 (0.2%)	12 / 1966 (0.6%)	330 / 1137 (29%)
	Steroider per oralt	22 / 2526 (0.9%)	27 / 1966 (1.4%)	65 / 1137 (5.7%)
	Leukotrienhämmare	490 / 2526 (19%)	477 / 1966 (24%)	389 / 1137 (34%)
Direktöverföring	Steroider inhalation (enbart)	3048 / 4717 (65%)	1545 / 2866 (54%)	19544 / 46671 (42%)
	Beta-2-stimulerande, långverkande (enbart)	5 / 4717 (0.1%)	29 / 2866 (1.0%)	919 / 46671 (2.0%)
	Steroider och Beta-2-stimulerare i kombination	118 / 4717 (2.5%)	516 / 2866 (18%)	21098 / 46671 (45%)
	Antikolinergika, långverkande	3 / 4610 (0.1%)	1 / 2793 (0.0%)	2089 / 45856 (4.6%)
	Steroider per oralt	547 / 4627 (12%)	268 / 2806 (9.6%)	7237 / 46096 (16%)
	Leukotrienhämmare	567 / 4632 (12%)	265 / 2807 (9.4%)	4593 / 45907 (10%)

Spirometri

Fig. B1. Andel patienter i olika kategorier av patienter som gjort spirometri.

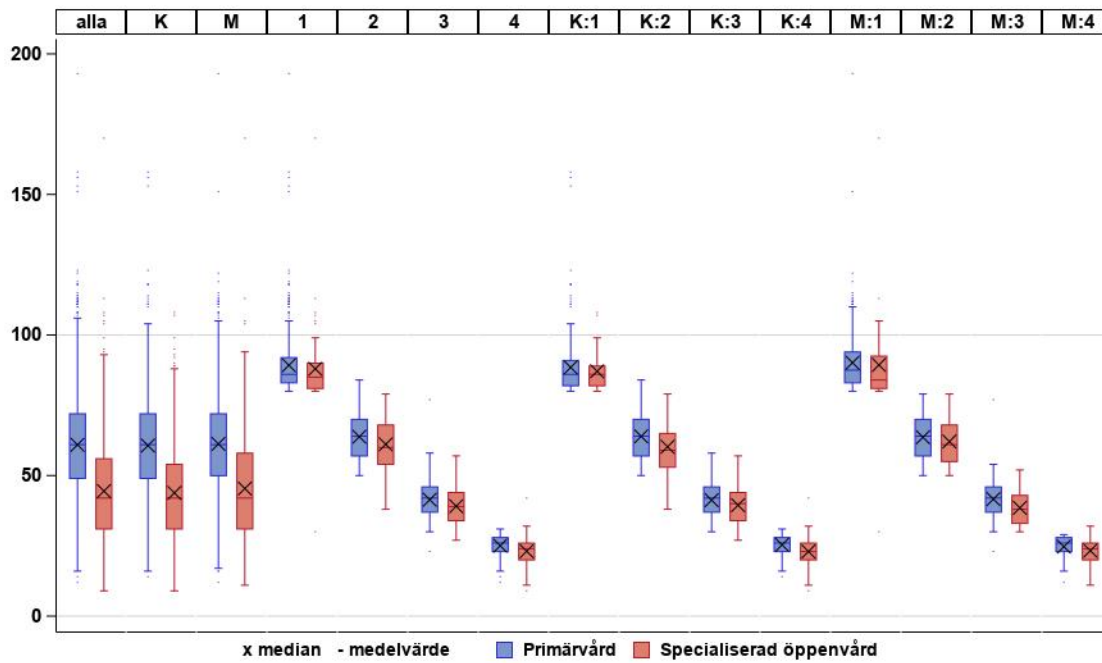


Tab. B1. Andel patienter som har genomfört spirometri, underlaget för ovanstående figur.

Spirometri		alla	K	M	1	2	3	4	uppgift saknas
Öppenvård totalt	totalt	8968	5036	3932	802	4004	2147	575	1440
	svars-frekvens	8607 (96.0%)	4837 (96.0%)	3770 (95.9%)	802 (100%)	4004 (100%)	2147 (100%)	575 (100%)	1079 (74.9%)
	missing	361	199	162					361
	Nej	665 (7.7%)	400 (8.3%)	265 (7.0%)					665 (61.6%)
	Utan rev.-test	2658 (30.9%)	1485 (30.7%)	1173 (31.1%)	197 (24.6%)	1111 (27.7%)	792 (36.9%)	226 (39.3%)	332 (30.8%)
	Med rev.-test	5284 (61.4%)	2952 (61.0%)	2332 (61.9%)	605 (75.4%)	2893 (72.3%)	1355 (63.1%)	349 (60.7%)	82 (7.6%)
Primärvård	totalt	6738	3724	3014	721	3533	1399	205	880
	svars-frekvens	6526 (96.9%)	3616 (97.1%)	2910 (96.5%)	721 (100%)	3533 (100%)	1399 (100%)	205 (100%)	668 (75.9%)
	missing	212	108	104					212
	Nej	276 (4.2%)	150 (4.1%)	126 (4.3%)					276 (41.3%)
	Utan rev.-test	1930 (29.6%)	1082 (29.9%)	848 (29.1%)	167 (23.2%)	914 (25.9%)	461 (33.0%)	70 (34.1%)	318 (47.6%)
	Med rev.-test	4320 (66.2%)	2384 (65.9%)	1936 (66.5%)	554 (76.8%)	2619 (74.1%)	938 (67.0%)	135 (65.9%)	74 (11.1%)
Spec-mott.	totalt	2270	1338	932	81	479	762	372	576
	svars-frekvens	2114 (93.1%)	1244 (93.0%)	870 (93.3%)	81 (100%)	479 (100%)	762 (100%)	372 (100%)	420 (72.9%)
	missing	156	94	62					156
	Nej	394 (18.6%)	253 (20.3%)	141 (16.2%)					394 (93.8%)
	Utan rev.-test	734 (34.7%)	408 (32.8%)	326 (37.5%)	30 (37.0%)	197 (41.1%)	335 (44.0%)	156 (41.9%)	16 (3.8%)
	Med rev.-test	986 (46.6%)	583 (46.9%)	403 (46.3%)	51 (63.0%)	282 (58.9%)	427 (56.0%)	216 (58.1%)	10 (2.4%)

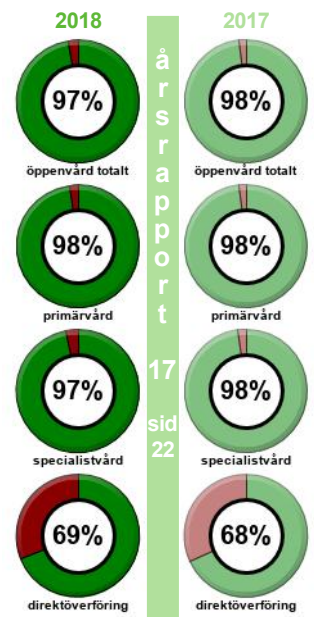
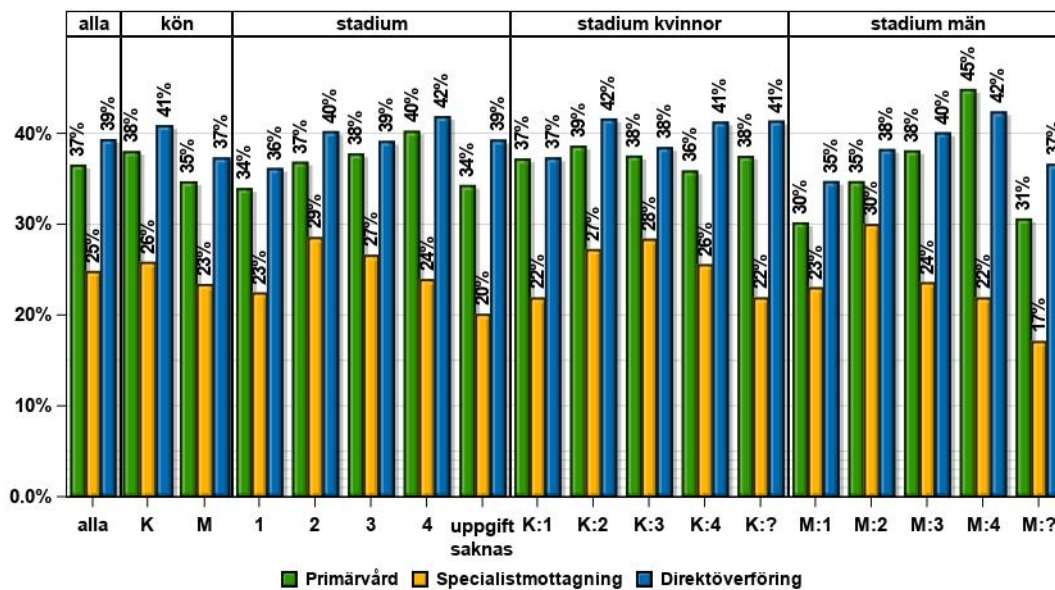
För kategoriska variabler presenteras n (%).

Fig. B2. Resultatet av utförda spirometrier i procent av förväntat värde fördelade på kön och svårighetsgrad.



Rökning

Fig. B3. Andelen rökare relaterat till stadium och kön.



Tab. B2. Svarefrekvens på frågan om rökning samt andelen rökare för kön och svårighetsgrad.

Rökning		alla	K	M	1	2	3	4
Öppenvård totalt	totalt	8968	5036	3932	802	4004	2147	575
	svarefrekvens	8743 (97%)	4912 (98%)	3831 (97%)	795 (99%)	3963 (99%)	2120 (99%)	566 (98%)
	Rökare	2942 (34%)	1713 (35%)	1229 (32%)	261 (33%)	1424 (36%)	720 (34%)	168 (30%)
Primärvård	totalt	6738	3724	3014	721	3533	1399	205
	svarefrekvens	6582 (98%)	3642 (98%)	2940 (98%)	715 (99%)	3505 (99%)	1389 (99%)	201 (98%)
	Rökare	2407 (37%)	1386 (38%)	1021 (35%)	243 (34%)	1293 (37%)	525 (38%)	81 (40%)
Spec-mott.	totalt	2270	1338	932	81	479	762	372
	svarefrekvens	2196 (97%)	1291 (96%)	905 (97%)	80 (99%)	465 (97%)	743 (98%)	367 (99%)
	Rökare	546 (25%)	334 (26%)	212 (23%)	18 (23%)	133 (29%)	198 (27%)	88 (24%)
Direktöverf.	totalt	27626	15903	11723	1447	5373	2032	345
	svarefrekvens	19055 (69%)	10813 (68%)	8242 (70%)	1315 (91%)	4869 (91%)	1830 (90%)	303 (88%)
	Rökare	7503 (39%)	4424 (41%)	3079 (37%)	476 (36%)	1960 (40%)	717 (39%)	127 (42%)
Erbjuden avvänjning *		2810 (37%)	1633 (37%)	1177 (38%)	224 (47%)	1006 (51%)	327 (46%)	59 (46%)

* Erbjuden avvänjning = andel av rökare som under året erbjudits avvänjning

Fig. B4. Antal cigaretter per dag fördelade på kön, svårighetsgrad och vårdnivå. Ev rökstopp för mindre/mer än 6m.

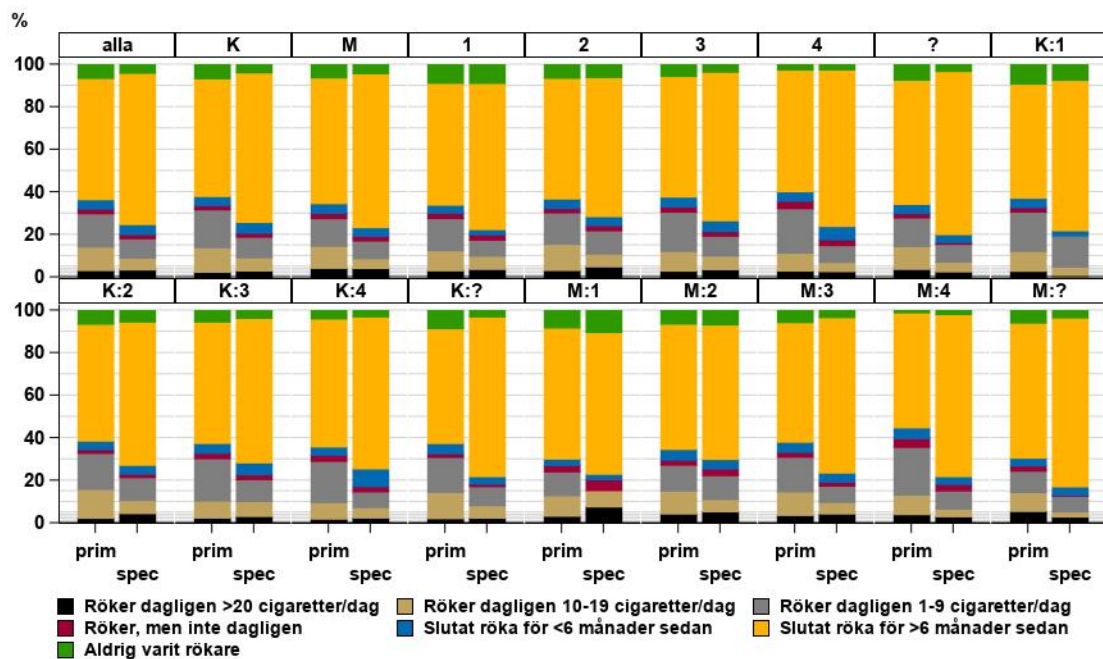
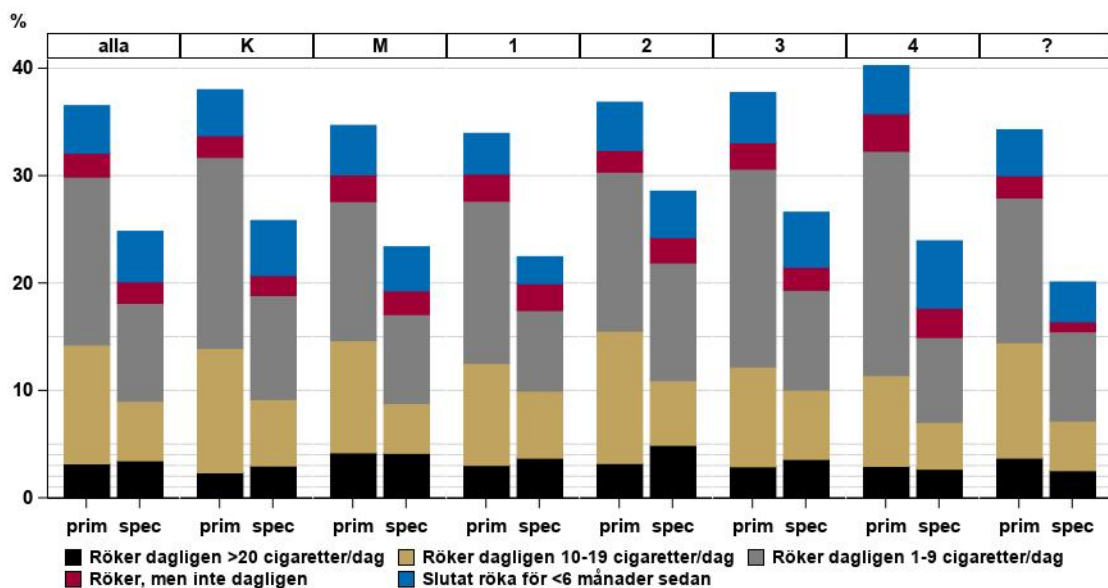
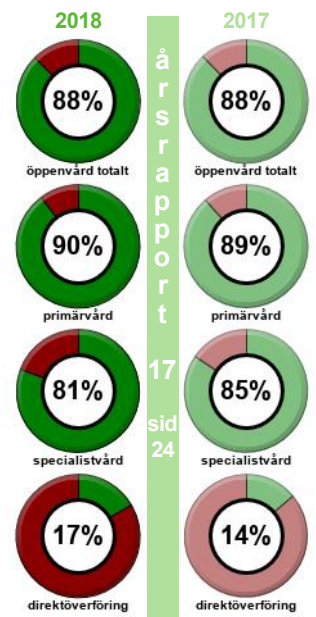
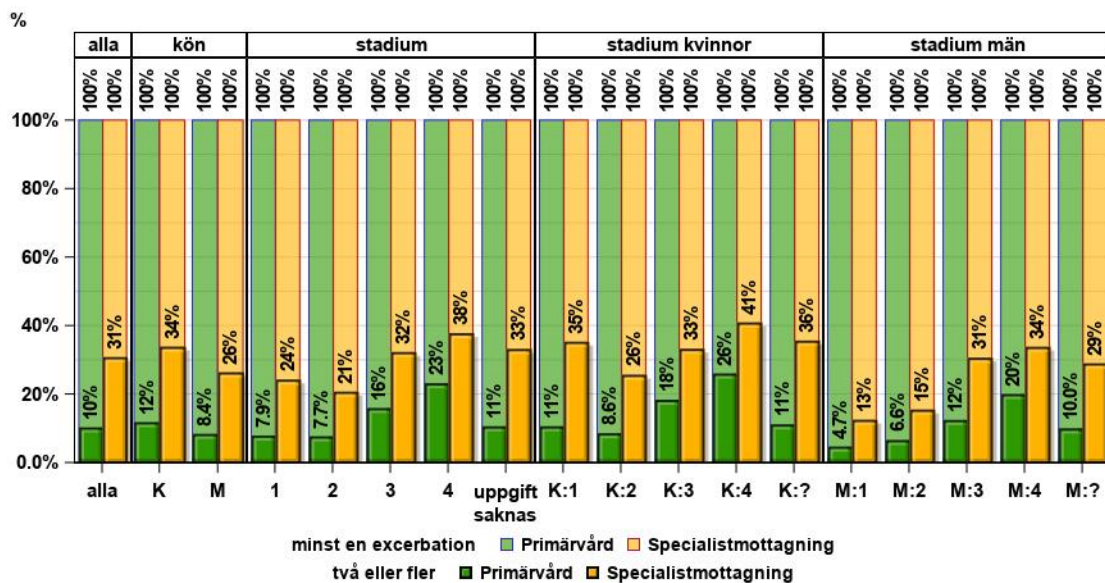


Fig. B4. Antal cigaretter per dag fördelade på kön, svårighetsgrad och vårdnivå. Ev rökstopp för mindre/mer än 6m.



Exacerbationer (akuta försämringstillfällen)

Fig. B5. Andelen patienter med exacerbationer, relaterat till stadium och kön.

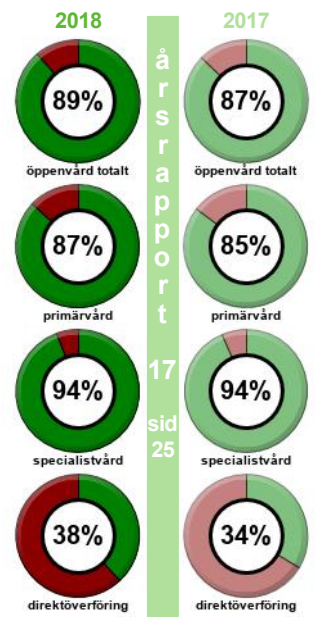
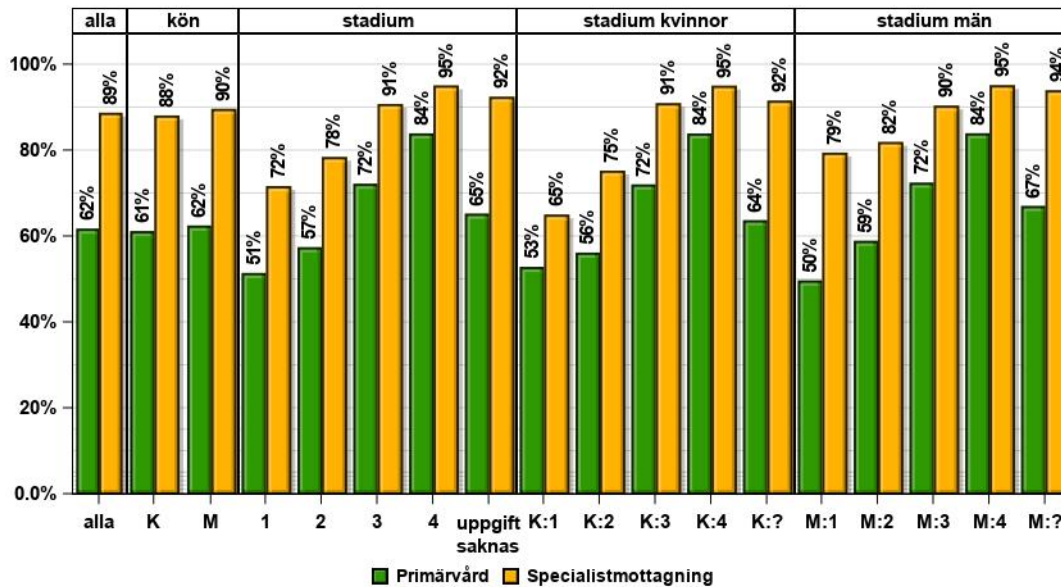


Tab. B3. Svansfrekvens avseende exacerbationer, antal exacerbationer fördelat på kön och svårighetsgrad..

Exacerbationer		alla	K	M	1	2	3	4	uppgift saknas
Öppenvård totalt	totalt	8968	5036	3932	802	4004	2147	575	1440
	svansfrekvens	7848 (88%)	4408 (88%)	3440 (87%)	726 (91%)	3566 (89%)	1870 (87%)	495 (86%)	1191 (83%)
	missing	1120	628	492	76	438	277	80	249
	noll eller en	6671 (85%)	3653 (83%)	3018 (88%)	658 (91%)	3244 (91%)	1474 (79%)	336 (68%)	959 (81%)
	två eller fler	1177 (15%)	755 (17%)	422 (12%)	68 (9%)	322 (9%)	396 (21%)	159 (32%)	232 (19%)
Primärvård	totalt	6738	3724	3014	721	3533	1399	205	880
	svansfrekvens	6046 (90%)	3343 (90%)	2703 (90%)	660 (92%)	3202 (91%)	1276 (91%)	190 (93%)	718 (82%)
	missing	692	381	311	61	331	123	15	162
	noll eller en	5426 (90%)	2949 (88%)	2477 (92%)	608 (92%)	2957 (92%)	1073 (84%)	146 (77%)	642 (89%)
	två eller fler	620 (10%)	394 (12%)	226 (8%)	52 (8%)	245 (8%)	203 (16%)	44 (23%)	76 (11%)
Spec-mott.	totalt	2270	1338	932	81	479	762	372	576
	svansfrekvens	1831 (81%)	1084 (81%)	747 (80%)	66 (81%)	372 (78%)	604 (79%)	307 (83%)	482 (84%)
	missing	439	254	185	15	107	158	65	94
	noll eller en	1267 (69%)	717 (66%)	550 (74%)	50 (76%)	295 (79%)	409 (68%)	191 (62%)	322 (67%)
	två eller fler	564 (31%)	367 (34%)	197 (26%)	16 (24%)	77 (21%)	195 (32%)	116 (38%)	160 (33%)

CAT, COPD Assessment Test

Fig. B6. Andelen patienter med rapporterad CAT ≥ 10 , relaterat till spirometriskt stadium och kön.

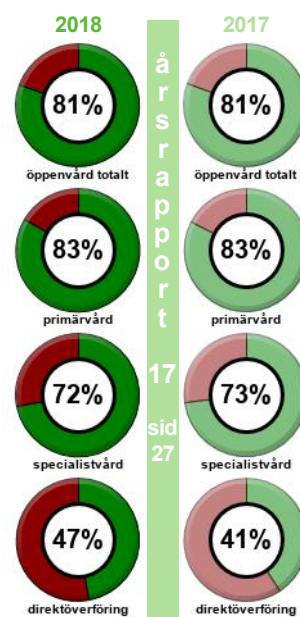
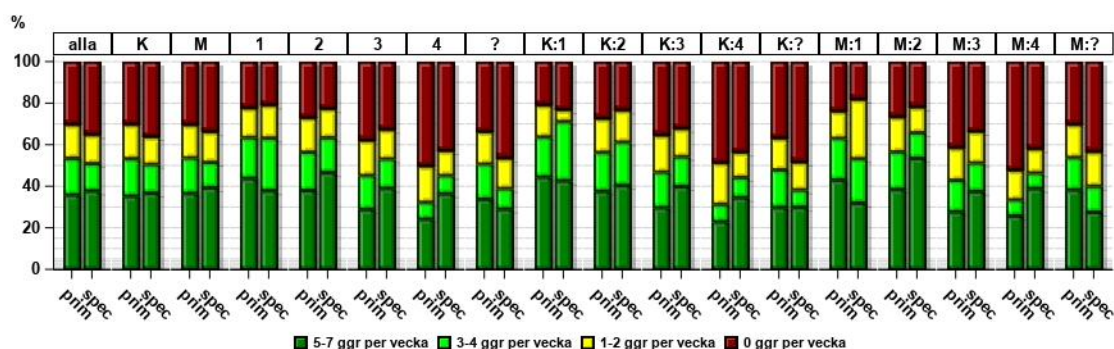


Tab. B4. Svarefrekvens avseende CAT, antal CAT ≥ 10 fördelat på kön, stadium och vårdnivå.

CAT ≥ 10		alla	K	M	1	2	3	4	uppgift saknas
Öppenvård totalt	totalt	8968	5036	3932	802	4004	2147	575	1440
	svarefrekvens	7961 (89%)	4490 (89%)	3471 (88%)	689 (86%)	3532 (88%)	2001 (93%)	542 (94%)	1197 (83%)
	CAT ≥ 10	5481 (69%)	3079 (69%)	2402 (69%)	369 (54%)	2118 (60%)	1578 (79%)	495 (91%)	921 (77%)
Primärvård	totalt	6738	3724	3014	721	3533	1399	205	880
	svarefrekvens	5852 (87%)	3244 (87%)	2608 (87%)	615 (85%)	3097 (88%)	1279 (91%)	180 (88%)	681 (77%)
	CAT ≥ 10	3611 (62%)	1983 (61%)	1628 (62%)	316 (51%)	1777 (57%)	923 (72%)	151 (84%)	444 (65%)
Spec-mott.	totalt	2270	1338	932	81	479	762	372	576
	svarefrekvens	2141 (94%)	1265 (95%)	876 (94%)	74 (91%)	440 (92%)	734 (96%)	364 (98%)	529 (92%)
	CAT ≥ 10	1899 (89%)	1114 (88%)	785 (90%)	53 (72%)	345 (78%)	666 (91%)	346 (95%)	489 (92%)

Fysisk aktivitet

Fig. B7. Andelen patienter med olika grader av fysisk aktivitet relaterat till spirometriskt stadium och kön.

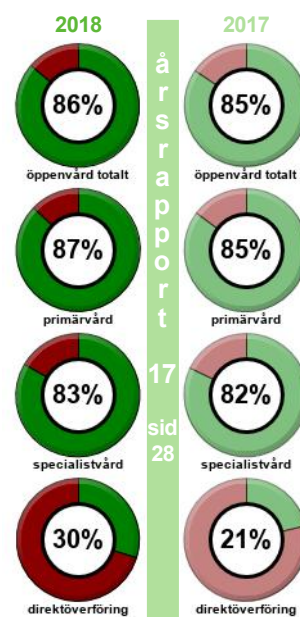
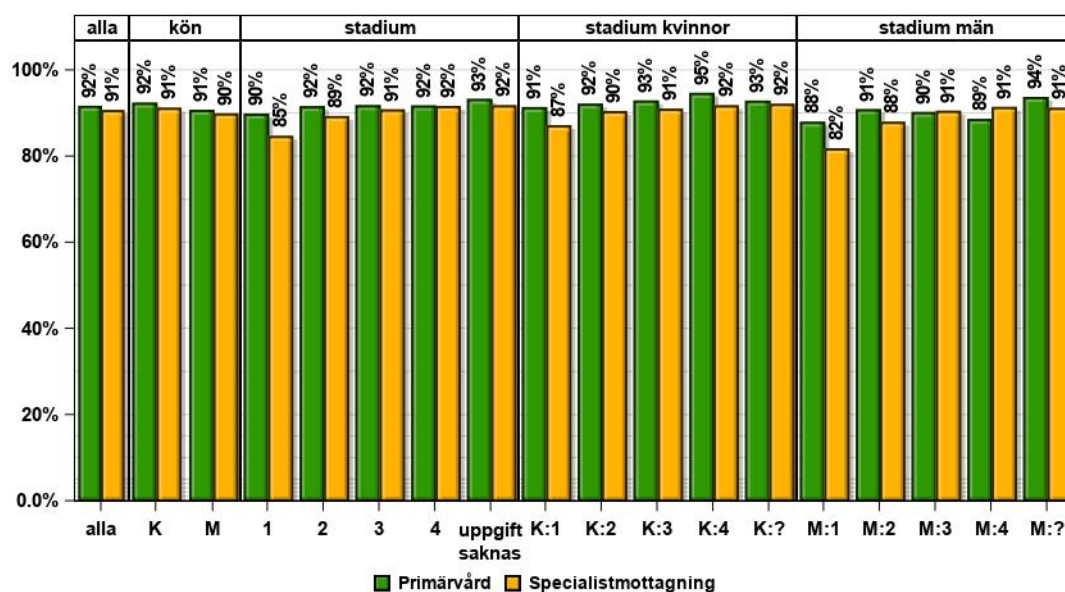


Tab. B5. Svarefrekvens avseende fysisk aktivitet fördelat på kön, svårighetsgrad och vårdnivå.

Fysisk aktivitet		alla	K	M	1	2	3	4	uppgift saknas
Öppenvård totalt	totalt	8968	5036	3932	802	4004	2147	575	1440
	svars-frekvens	7226 (81%)	4043 (80%)	3183 (81%)	667 (83%)	3355 (84%)	1712 (80%)	454 (79%)	1038 (72%)
	missing	1742	993	749	135	649	435	121	402
	0 ggr per vecka	2243 (31%)	1265 (31%)	978 (31%)	146 (22%)	883 (26%)	617 (36%)	205 (45%)	392 (38%)
	1-2 ggr per vecka	1138 (16%)	638 (16%)	500 (16%)	96 (14%)	545 (16%)	274 (16%)	64 (14%)	159 (15%)
	3-4 ggr per vecka	1207 (17%)	693 (17%)	514 (16%)	135 (20%)	614 (18%)	270 (16%)	39 (8.6%)	149 (14%)
	5-7 ggr per vecka	2638 (37%)	1447 (36%)	1191 (37%)	290 (43%)	1313 (39%)	551 (32%)	146 (32%)	338 (33%)
Primärvård	totalt	6738	3724	3014	721	3533	1399	205	880
	svars-frekvens	5621 (83%)	3085 (83%)	2536 (84%)	604 (84%)	3017 (85%)	1161 (83%)	172 (84%)	667 (76%)
	missing	1117	639	478	117	516	238	33	213
	0 ggr per vecka	1686 (30%)	923 (30%)	763 (30%)	133 (22%)	807 (27%)	437 (38%)	86 (50%)	223 (33%)
	1-2 ggr per vecka	914 (16%)	509 (16%)	405 (16%)	86 (14%)	498 (17%)	196 (17%)	30 (17%)	104 (16%)
	3-4 ggr per vecka	994 (18%)	559 (18%)	435 (17%)	119 (20%)	558 (18%)	190 (16%)	14 (8.1%)	113 (17%)
	5-7 ggr per vecka	2027 (36%)	1094 (35%)	933 (37%)	266 (44%)	1154 (38%)	338 (29%)	42 (24%)	227 (34%)
Spec-mott.	totalt	2270	1338	932	81	479	762	372	576
	svars-frekvens	1632 (72%)	974 (73%)	658 (71%)	63 (78%)	344 (72%)	558 (73%)	284 (76%)	383 (66%)
	missing	638	364	274	18	135	204	88	193
	0 ggr per vecka	569 (35%)	349 (36%)	220 (33%)	13 (21%)	77 (22%)	181 (32%)	121 (43%)	177 (46%)
	1-2 ggr per vecka	227 (14%)	130 (13%)	97 (15%)	10 (16%)	48 (14%)	79 (14%)	34 (12%)	56 (15%)
	3-4 ggr per vecka	216 (13%)	135 (14%)	81 (12%)	16 (25%)	58 (17%)	79 (14%)	25 (8.8%)	38 (9.9%)
	5-7 ggr per vecka	620 (38%)	360 (37%)	260 (40%)	24 (38%)	161 (47%)	219 (39%)	104 (37%)	112 (29%)

Patientutbildning

Fig. B8. Andel manuellt rapporterade patienter som genomgått patientutbildning relaterat till kön och stadium.

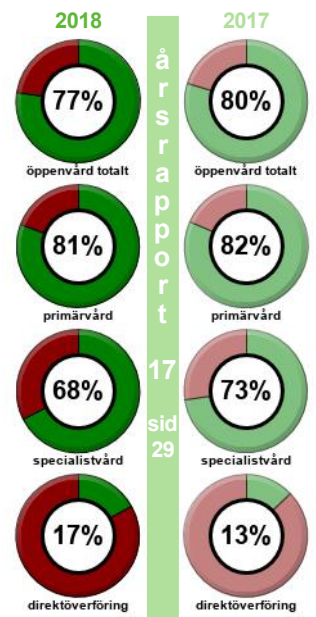
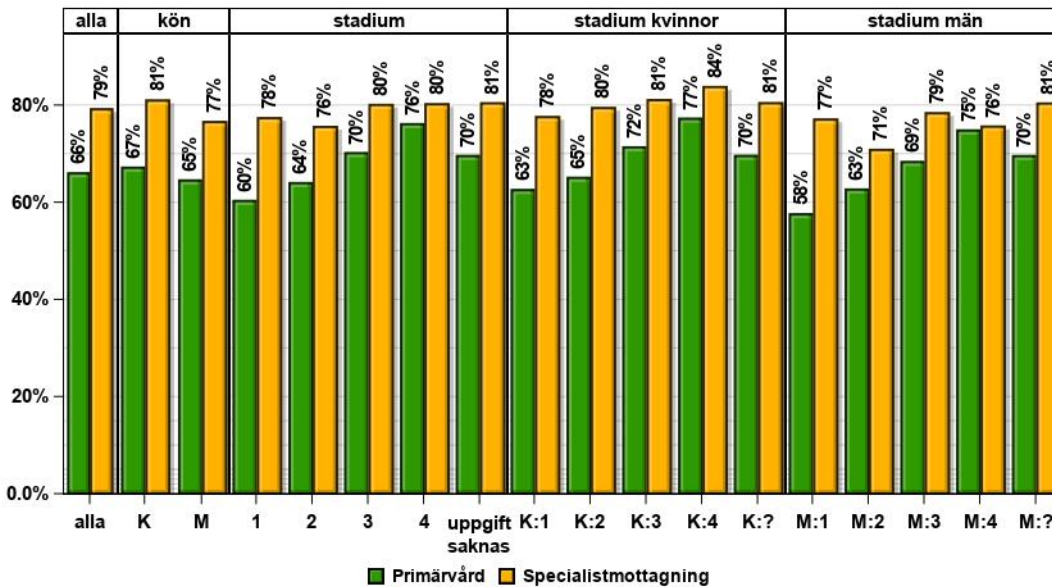


Tab. B6. Svarefrekvens avseende patientutbildning och de som genomgått denna relaterat till kön och stadium.

Patient-utb.		alla	K	M	1	2	3	4	uppgift saknas
Öppenvård totalt	totalt	8968	5036	3932	802	4004	2147	575	1440
	svarefrekvens	7731 (86%)	4364 (87%)	3367 (86%)	703 (88%)	3498 (87%)	1826 (85%)	491 (85%)	1213 (84%)
	Patient-utb.	7075 (92%)	4022 (92%)	3053 (91%)	628 (89%)	3196 (91%)	1672 (92%)	450 (92%)	1129 (93%)
Primärvård	totalt	6738	3724	3014	721	3533	1399	205	880
	svarefrekvens	5869 (87%)	3254 (87%)	2615 (87%)	631 (88%)	3131 (89%)	1225 (88%)	182 (89%)	700 (80%)
	Patient-utb.	5380 (92%)	3007 (92%)	2373 (91%)	567 (90%)	2868 (92%)	1125 (92%)	167 (92%)	653 (93%)
Spec-mott.	totalt	2270	1338	932	81	479	762	372	576
	svarefrekvens	1895 (83%)	1131 (85%)	764 (82%)	72 (89%)	374 (78%)	612 (80%)	311 (84%)	526 (91%)
	Patient-utb.	1719 (91%)	1032 (91%)	687 (90%)	61 (85%)	334 (89%)	556 (91%)	285 (92%)	483 (92%)
Direktöverf.	totalt	27626	15903	11723	1447	5373	2032	345	18429
	svarefrekvens	8241 (30%)	4789 (30%)	3452 (29%)	529 (37%)	2295 (43%)	984 (48%)	152 (44%)	4281 (23%)
	Patient-utb.	7945 (96%)	4637 (97%)	3308 (96%)	519 (98%)	2234 (97%)	943 (96%)	147 (97%)	4102 (96%)

Influensavaccination

Fig. B9. Andelen Influensavaccinerade [målvärde $\geq 80\%$] i den manuellt rapporterade kohorten relaterat till stadium och kön.

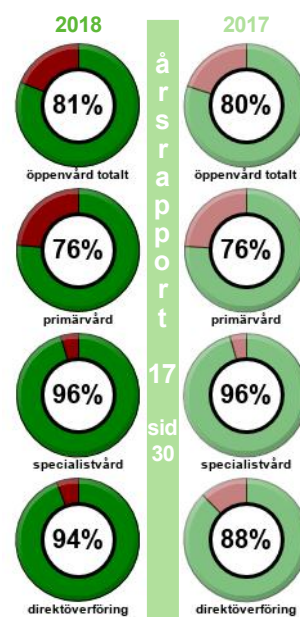
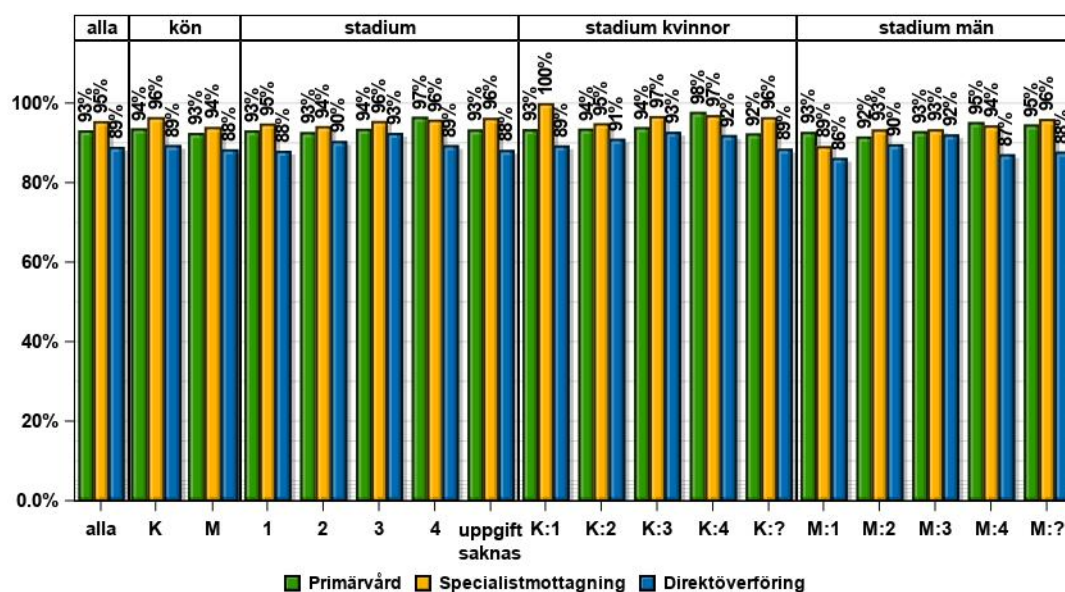


Tab. B7. Svartsfrekvens avseende influensavaccination och de som erhållit denna relaterat till kön och stadium.

Influensa-vaccination		alla	K	M	1	2	3	4	uppgift saknas
Öppenvård totalt	totalt	8968	5036	3932	802	4004	2147	575	1440
	svartsfrekvens	6948 (77%)	3933 (78%)	3015 (77%)	621 (77%)	3150 (79%)	1658 (77%)	458 (80%)	1061 (74%)
	Influensa-vaccination	4798 (69%)	2773 (71%)	2025 (67%)	384 (62%)	2056 (65%)	1219 (74%)	362 (79%)	777 (73%)
Primärvård	totalt	6738	3724	3014	721	3533	1399	205	880
	svartsfrekvens	5440 (81%)	3040 (82%)	2400 (80%)	572 (79%)	2852 (81%)	1139 (81%)	173 (84%)	704 (80%)
	Influensa-vaccination	3600 (66%)	2047 (67%)	1553 (65%)	346 (60%)	1830 (64%)	801 (70%)	132 (76%)	491 (70%)
Spec-mott.	totalt	2270	1338	932	81	479	762	372	576
	svartsfrekvens	1533 (68%)	909 (68%)	624 (67%)	49 (60%)	305 (64%)	527 (69%)	286 (77%)	366 (64%)
	Influensa-vaccination	1217 (79%)	738 (81%)	479 (77%)	38 (78%)	231 (76%)	423 (80%)	230 (80%)	295 (81%)

Läkemedelsbehandling

Fig. B10. Andel patienter som står på någon medicin av de som besvarat frågan. För kön, stadium och vårdnivå.



Tab. B8. Svarefrekvens och andel läkemedelsbehandlade för kön och ålder för olika vårdnivåer.

Andel läkemed. behandl.		alla	K	M	1	2	3
Öppenvård totalt	totalt	8968	5036	3932	802	4004	2147
	svarsfrekvens	7279 (81%)	4163 (83%)	3116 (79%)	588 (73%)	3161 (79%)	1873 (87%)
	Andel läkemed. behandl	6833 (94%)	3936 (95%)	2897 (93%)	549 (93%)	2938 (93%)	1767 (94%)
Primärvård	totalt	6738	3724	3014	721	3533	1399
	svarsfrekvens	5139 (76%)	2899 (78%)	2240 (74%)	510 (71%)	2718 (77%)	1147 (82%)
	Andel läkemed. behandl	4787 (93%)	2715 (94%)	2072 (93%)	475 (93%)	2520 (93%)	1073 (94%)
Spec-mott.	totalt	2270	1338	932	81	479	762
	svarsfrekvens	2169 (96%)	1283 (96%)	886 (95%)	78 (96%)	450 (94%)	737 (97%)
	Andel läkemed. behandl	2071 (95%)	1238 (96%)	833 (94%)	74 (95%)	424 (94%)	704 (96%)
Direktöverf.	totalt	27626	15903	11723	1447	5373	2032
	svarsfrekvens	26045 (94%)	15117 (95%)	10928 (93%)	1353 (94%)	5176 (96%)	1992 (98%)
	Andel läkemed. behandl	23183 (89%)	13523 (89%)	9660 (88%)	1191 (88%)	4683 (90%)	1843 (93%)

Tab. B9. Andel som står på 0-9 mediciner för sin KOL fördelat på kön och vårdnivå.

vårdnivå	ant med	alla	K	M
Direktöverf.	8	0.0	0.0	0.1
	7	0.4	0.4	0.3
	6	1.3	1.4	1.2
	5	4.7	5.1	4.1
	4	11.8	12.8	10.4
	3	21.2	21.5	20.8
	2	26.5	26.1	26.9
	1	23.1	22.0	24.7
	0	11.0	10.5	11.6
	11	0.1	0.1	0.1
	10	0.0	0.0	.
Primärvård	7	0.0	0.0	.
	6	0.0	.	0.0
	5	0.6	0.8	0.5
	4	4.2	4.2	4.2
	3	21.7	22.0	21.2
	2	36.0	36.7	35.1
	1	30.7	30.0	31.6
	0	6.7	6.3	7.3
Spec-mott.	8	0.0	0.1	.
	7	0.1	0.1	0.1
	6	1.3	1.3	1.4
	5	5.6	6.5	4.3
	4	15.3	16.5	13.4
	3	26.2	25.6	27.1
	2	25.3	25.7	24.6
	1	21.5	20.5	23.0
	0	4.6	3.6	6.1
Öppenvård totalt	8	0.0	0.0	.
	7	0.0	0.0	0.0
	6	0.4	0.4	0.4
	5	2.1	2.6	1.6
	4	7.5	8.0	6.9
	3	23.0	23.1	22.9
	2	32.8	33.3	32.2
	1	28.0	27.2	29.1
	0	6.1	5.4	6.9

Fig. B11. Användning av olika KOL-mediciner för kön, stadium och vårdnivå.

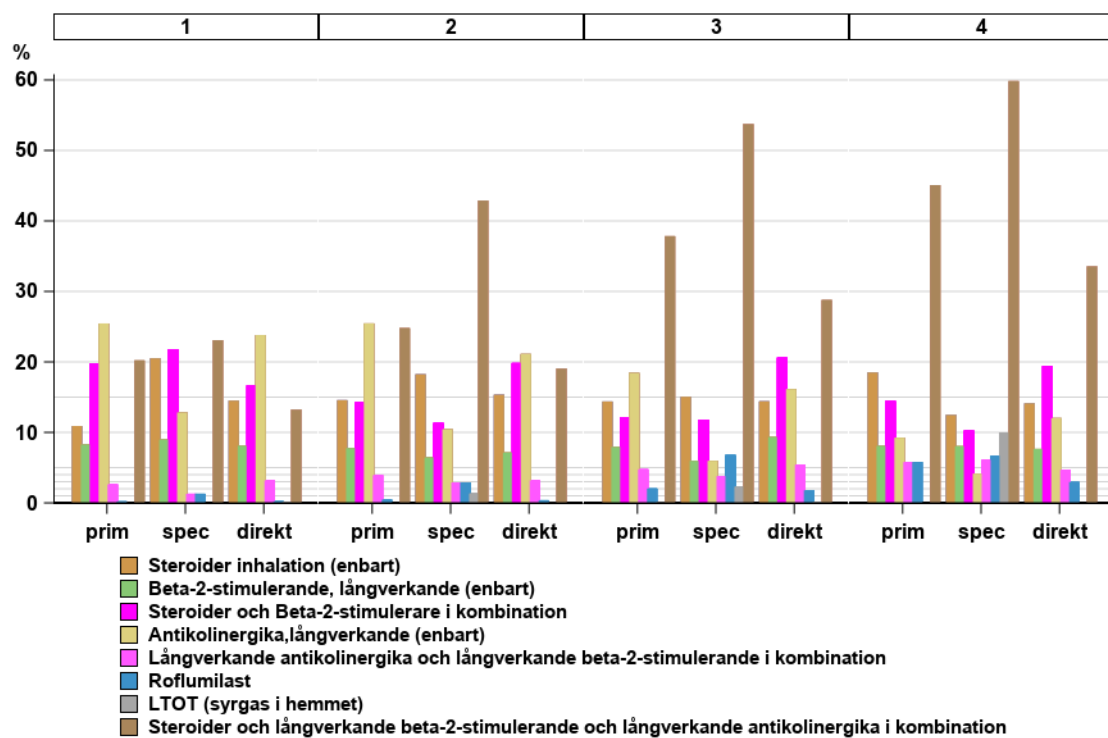


Fig. B11. Användning av olika KOL-mediciner för kön, stadium och vårdnivå.

		1	2	3	4
	medicin	n(%)	n(%)	n(%)	n(%)
Primärvård	Steroider inhalation (enbart)	54 / 495 (11%)	386 / 2651 (15%)	163 / 1134 (14%)	32 / 173 (18%)
	Beta-2-stimulerande, långverkande (enbart)	41 / 495 (8.3%)	206 / 2651 (7.8%)	90 / 1134 (7.9%)	14 / 173 (8.1%)
	Steroider och Beta-2-stimulerare i kombination	98 / 495 (20%)	378 / 2651 (14%)	138 / 1134 (12%)	25 / 173 (14%)
	Antikolinergika, långverkande (enbart)	126 / 495 (25%)	675 / 2651 (25%)	209 / 1134 (18%)	16 / 173 (9.2%)
	Långverkande antikolinergika och långverkande beta-2-stimulerande i kombination	13 / 495 (2.6%)	104 / 2651 (3.9%)	54 / 1134 (4.8%)	10 / 173 (5.8%)
	Roflumilast	1 / 495 (0.2%)	12 / 2651 (0.5%)	23 / 1134 (2.0%)	10 / 173 (5.8%)
	LTOT (syrgas i hemmet)	0 / 495 (0.0%)	0 / 2651 (0.0%)	1 / 1134 (0.1%)	0 / 173 (0.0%)
	Steroider och långverkande beta-2-stimulerande och långverkande antikolinergika i kombination	100 / 495 (20%)	657 / 2651 (25%)	429 / 1134 (38%)	78 / 173 (45%)
Specialistmottagning	Steroider inhalation (enbart)	16 / 78 (21%)	82 / 450 (18%)	111 / 737 (15%)	45 / 361 (12%)
	Beta-2-stimulerande, långverkande (enbart)	7 / 78 (9.0%)	29 / 450 (6.4%)	44 / 737 (6.0%)	29 / 361 (8.0%)
	Steroider och Beta-2-stimulerare i kombination	17 / 78 (22%)	51 / 450 (11%)	87 / 737 (12%)	37 / 361 (10%)
	Antikolinergika, långverkande (enbart)	10 / 78 (13%)	47 / 450 (10%)	44 / 737 (6.0%)	15 / 361 (4.2%)
	Långverkande antikolinergika och långverkande beta-2-stimulerande i kombination	1 / 78 (1.3%)	13 / 450 (2.9%)	28 / 737 (3.8%)	22 / 361 (6.1%)
	Roflumilast	1 / 78 (1.3%)	13 / 450 (2.9%)	50 / 737 (6.8%)	24 / 361 (6.6%)
	LTOT (syrgas i hemmet)	0 / 78 (0.0%)	6 / 450 (1.3%)	17 / 737 (2.3%)	36 / 361 (10.0%)
	Steroider och långverkande beta-2-stimulerande och långverkande antikolinergika i kombination	18 / 78 (23%)	193 / 450 (43%)	396 / 737 (54%)	216 / 361 (60%)
Direktöverföring	Steroider inhalation (enbart)	195 / 1344 (15%)	789 / 5146 (15%)	285 / 1980 (14%)	48 / 340 (14%)
	Beta-2-stimulerande, långverkande (enbart)	109 / 1344 (8.1%)	367 / 5146 (7.1%)	185 / 1980 (9.3%)	26 / 340 (7.6%)
	Steroider och Beta-2-stimulerare i kombination	224 / 1344 (17%)	1021 / 5146 (20%)	408 / 1980 (21%)	66 / 340 (19%)
	Antikolinergika, långverkande (enbart)	320 / 1344 (24%)	1088 / 5152 (21%)	321 / 1988 (16%)	41 / 341 (12%)
	Långverkande antikolinergika och långverkande beta-2-stimulerande i kombination	43 / 1349 (3.2%)	164 / 5162 (3.2%)	108 / 1990 (5.4%)	16 / 341 (4.7%)
	Roflumilast	3 / 1337 (0.2%)	19 / 5126 (0.4%)	35 / 1965 (1.8%)	10 / 339 (2.9%)
	LTOT (syrgas i hemmet)	2 / 1337 (0.1%)	1 / 5126 (0.0%)	3 / 1965 (0.2%)	0 / 339 (0.0%)
	Steroider och långverkande beta-2-stimulerande och långverkande antikolinergika i kombination	177 / 1339 (13%)	978 / 5136 (19%)	569 / 1978 (29%)	114 / 340 (34%)

Fig. B12. Användning av olika KOL-mediciner för kvinnor, stadium och vårdnivå.

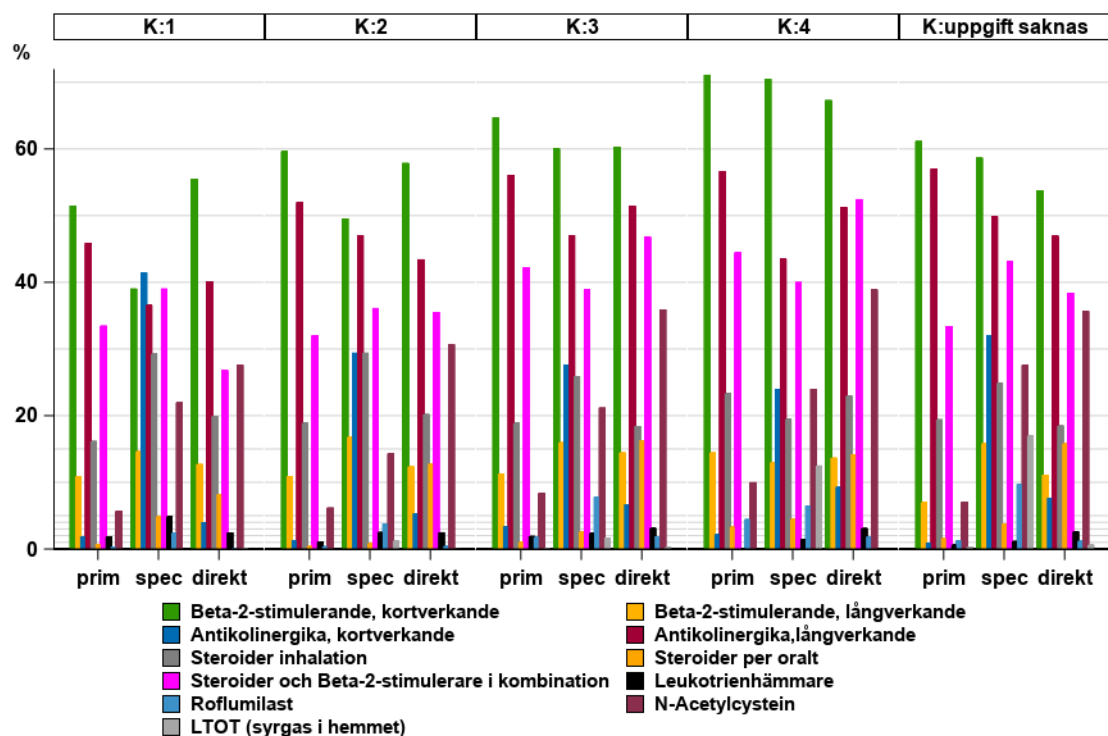


Fig. B13. Användning av olika KOL-mediciner för män, stadium och vårdnivå.

